




# دليل صيانة Dell™ Inspiron™ M301Z/N301Z

<a href="#">لوحة مصابيح الحالة</a>	<a href="#">قبل أن تبدأ</a>
<a href="#">السماعات</a>	<a href="#">البطارية</a>
<a href="#">الشاشة</a>	<a href="#">غطاء الوحدة</a>
<a href="#">الكاميرا</a>	<a href="#">وحدة (وحدات) الذاكرة</a>
<a href="#">الغطاء الأوسط</a>	<a href="#">لوحة المفاتيح</a>
<a href="#">موصل مهيب التيار المتردد</a>	<a href="#">مسند راحة اليد</a>
<a href="#">لوحة النظام</a>	<a href="#">لوحة زر الطاقة</a>
<a href="#">بطاقة (بطاقات) Mini-Card اللاسلكية</a>	<a href="#">مجموعة محرك الأقراص الثابتة</a>
<a href="#">مجموعة وحدة امتصاص حرارة المعالج</a>	<a href="#">مروحة المعالج</a>
<a href="#">تحديث نظم الإدخال والإخراج الأساسي (BIOS)</a>	<a href="#">البطارية الداخلية المزودة بتقنية Bluetooth اللاسلكية</a>
	<a href="#">البطارية الخلفية المصغرة</a>

## الملاحظات والتنبيهات والتحذيرات

**ملاحظة:**  تبين الملاحظة المعلومات الهامة التي تساعدك على تحقيق استفادة أفضل من الكمبيوتر.

**تنبيه:**  يشير التنبيه إلى احتمال تلف المكونات المادية أو فقدان البيانات، ويخبرك بكيفية تجنب المشكلة.

**تحذير:**  تشير كلمة "تحذير" إلى احتمال حدوث تلف بالممتلكات أو وقوع إصابة شخصية أو الوفاة.

المعلومات الواردة في هذه الوثيقة عرضة للتغيير دون إشعار.  
حقوق النشر لعام 2010 © لشركة Dell Inc. كافة الحقوق محفوظة.

يُمنع منعاً باتاً إجراء أي نسخ لهذه المواد بأي شكل من الأشكال بدون إذن كتابي من شركة Dell Inc.

العلامات التجارية المستخدمة في هذا النص: Dell، وشعار DELL، Inspiron هي علامات تجارية لشركة Dell Inc. Bluetooth هي علامة تجارية مسجلة لشركة Bluetooth SIG, Inc. وتستخدمها Dell بموجب ترخيص، أما Microsoft Windows وشعار زر بدء تشغيل Windows فهي علامات تجارية أو علامات تجارية مسجلة لشركة Microsoft Corporation في الولايات المتحدة و/أو بلدان أخرى.

قد يتم في هذا المستند أيضاً استخدام علامات تجارية وعلامات تجارية مسجلة أخرى للإشارة إما إلى هيئات لها حق في هذه العلامات أو الأسماء الخاصة بمنتجاتها. تعلن شركة Dell Inc. تنصلها من أية استفادة خاصة بهذه العلامات والأسماء التجارية بخلاف ما يخصها من أسماء وعلامات.

الطراز التنظيمي: سلسلة P11S  
النوع التنظيمي: P11S002 P11S001

مايو 2010 مراجعة A00

## موصل مهايئ التيار المتردد

### Dell™ Inspiron™ M301Z/N301Z دليل صيانة

1. إزالة موصل مهايئ التيار المتردد

2. إعادة تركيب موصل مهايئ التيار المتردد

⚠️ **تحذير:** قبل أن تبدأ العمل بداخل الكمبيوتر، يرجى قراءة معلومات الأمان الواردة مع جهاز الكمبيوتر. لمزيد من المعلومات حول أفضل ممارسات الأمان، انظر Regulatory Compliance Homepage (الصفحة الرئيسية لسياسة الالتزام بالقوانين) على الموقع التالي [www.dell.com/regulatory\\_compliance](http://www.dell.com/regulatory_compliance).

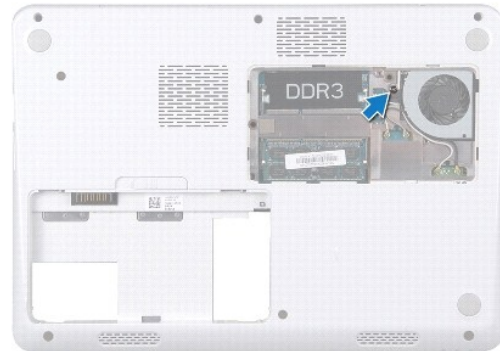
⚠️ **تنبيه:** ينبغي أن يقتصر إجراء الإصلاحات في الكمبيوتر على فني معتمد للخدمة. فالضمان لا يغطي أي تلف ناتج عن أعمال صيانة غير معتمدة من قبل Dell™.

⚠️ **تنبيه:** لتجنب تفريغ الشحنات الإلكترونية واستاتيكية، قم بعزل نفسك أرضياً باستخدام شريط مصمم خصيصاً بالعزل الأرضي أو لمس سطح معدني غير مطلي من وقت لآخر (مثل موصل موجود بالكمبيوتر الذي بحوزتك).

⚠️ **تنبيه:** للمساعدة على منع إتلاف لوحة النظام، قم بفك البطارية الرئيسية (انظر [إزالة البطارية](#)) قبل التعامل مع الأجزاء الداخلية للكمبيوتر.

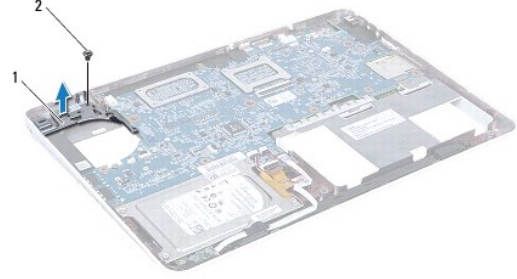
## إزالة موصل مهايئ التيار المتردد

1. اتبع الإرشادات الواردة في [قبل أن تبدأ](#).
2. قم بإزالة البطارية (انظر [إزالة البطارية](#)).
3. قم بإزالة غطاء الوحدة (انظر [إزالة غطاء الوحدة](#)).
4. قم بإزالة لوحة المفاتيح (انظر [إزالة لوحة المفاتيح](#)).
5. قم بإزالة مسند راحة اليد (انظر [إزالة مسند راحة اليد](#)).
6. قم بإزالة مجموعة الشاشة (انظر [إزالة مجموعة الشاشة](#)).
7. قم بإزالة مروحة المعالج (انظر [إزالة مجموعة المروحة](#)).
8. قم بإزالة الغطاء الأوسط (انظر [فك الغطاء الأوسط](#)).
9. قم بفك المسامير الذي يثبت دعامة مسند راحة اليد اليسرى بقاعدة الكمبيوتر.



01. اقلب الكمبيوتر وقم بفك المسامير الذي يثبت دعامة مسند راحة اليد اليسرى.

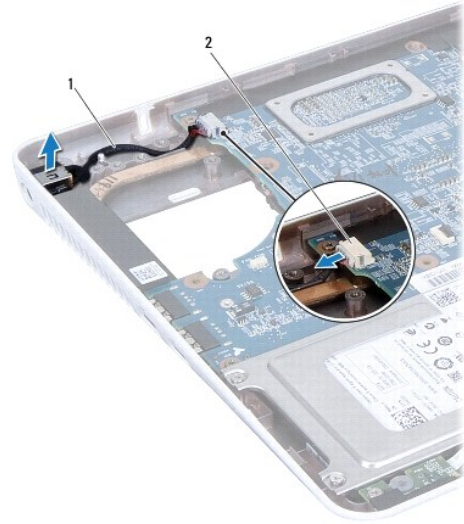
11. ارفع دعامة مسند راحة اليد اليسرى بعيداً عن قاعدة الكمبيوتر.



دعامة مسند راحة اليد اليسرى	2	مسمار لولبي
-----------------------------	---	-------------

21. افصل كابل موصل مهائي التيار المتردد من الموصل الموجود على لوحة النظام.

31. لاحظ مسار توجيه كابل موصل مهائي التيار المتردد وارفع موصل مهائي التيار المتردد عن قاعدة الكمبيوتر.



كابل موصل مهائي التيار المتردد	2	موصل لوحة النظام
--------------------------------	---	------------------

## إعادة تركيب موصل مهائي التيار المتردد

1. اتبع الإرشادات الواردة في [فيل أن تبدأ](#).
2. قم بتوجيه كبل موصل محول التيار المتردد وضع موصل محول التيار المتردد في قاعدة الكمبيوتر.
3. قم بتوصيل كابل موصل مهائي التيار المتردد الموجود على لوحة النظام.
4. ضع دعامة مسند راحة اليد على موصل مهائي التيار المتردد.
5. أعد تركيب المسمار الذي يثبت دعامة مسند راحة اليد اليسرى.
6. أعد تركيب الغطاء الأوسط (انظر [إعادة تركيب الغطاء الأوسط](#)).
7. أعد تركيب مروحة المعالج (انظر [إعادة تركيب مجموعة المروحة](#)).

8. أعد تركيب مجموعة الشاشة (انظر [إعادة وضع مجموعة الشاشة](#)).

9. أعد تركيب مسند راحة اليد (انظر [إعادة تركيب مسند راحة اليد](#)).

01. أعد تركيب لوحة المفاتيح (انظر [إعادة تركيب لوحة المفاتيح](#)).

11. اقلب الكمبيوتر وأعد تركيب المسمار الذي يثبت دعامة مسند راحة اليد اليسرى بقاعدة الكمبيوتر.

21. أعد تركيب غطاء الوحدة (انظر [إعادة تركيب غطاء الوحدة](#)).

31. أعد تركيب البطارية (انظر [استبدال البطارية](#)).

⚠ **تنبيه:** قبل تشغيل الكمبيوتر، أعد تركيب كل المسمار اللولبية وتأكد من عدم وجود مسمار لولبية مفكوكة داخل الكمبيوتر. قد يؤدي عدم القيام بذلك إلى إتلاف الكمبيوتر.

[رجوع إلى صفحة المحتويات](#)

## البطارية

دليل صيانة Dell™ Inspiron™ M301Z/N301Z

[إزالة البطارية](#)

[استبدال البطارية](#)

**تحذير:** قبل أن تبدأ العمل بداخل الكمبيوتر، يرجى قراءة معلومات الأمان الواردة مع جهاز الكمبيوتر. لمزيد من المعلومات حول أفضل ممارسات الأمان، انظر Regulatory Compliance Homepage (الصفحة الرئيسية لسياسة الالتزام بالقوانين) على الموقع التالي [www.dell.com/regulatory\\_compliance](http://www.dell.com/regulatory_compliance).

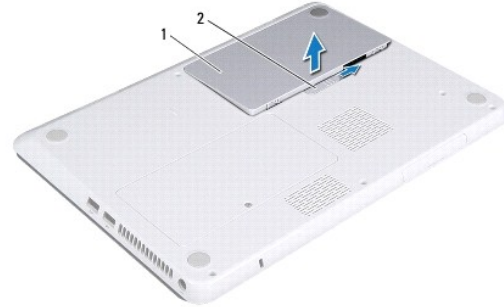
**تنبيه:** ينبغي أن يقتصر إجراء الإصلاحات في الكمبيوتر على فني معتمد للخدمة. فالضمان لا يغطي أي تلف ناتج عن أعمال صيانة غير معتمدة من قبل Dell™.

**تنبيه:** لتجنب تفريغ الشحنات الإلكترونية واستاتيكية، قم بعزل نفسك أرضياً باستخدام شريط مصمم خاص بعزل الأرضي أو لمس سطح معدني غير مطلي من وقت لآخر (مثل موصل موجود بالكمبيوتر الذي بحوزتك).

**تنبيه:** لتفادي إلحاق التلف بالكمبيوتر، لا تستخدم إلا البطارية المصممة خصيصاً لهذا النوع من أجهزة كمبيوتر Dell. ولا تستخدم البطاريات المصممة لأجهزة كمبيوتر Dell الأخرى.

## إزالة البطارية

1. اتبع الإرشادات الواردة في [فصل أن تبدأ](#).
2. أوقف تشغيل الكمبيوتر واغلقه.
3. قم بإزالة مزلاج تحرير البطارية جانبياً.
4. أخرج البطارية من الحاوية المخصصة لها.



1	البطارية	2	فصل تحرير البطارية
---	----------	---	--------------------

## استبدال البطارية

**تنبيه:** لتفادي إلحاق التلف بالكمبيوتر، لا تستخدم إلا البطارية المصممة خصيصاً لهذا النوع من أجهزة كمبيوتر Dell.

1. اتبع الإرشادات الواردة في [فصل أن تبدأ](#).
2. ضع البطارية في الحاوية واضغط لأسفل إلى أن تثبت في مكانها.

[رجوع إلى صفحة المحتويات](#)

## قبل أن تبدأ

دليل صيانة **Dell™ Inspiron™ M301Z/N301Z**

- 1 [الأدوات الموصى باستخدامها](#)
- 2 [إغلاق الكمبيوتر](#)
- 3 [قبل العمل داخل الكمبيوتر](#)

يوفر هذا الدليل إرشادات حول إزالة المكونات وتركيبها في جهاز الكمبيوتر الذي بحوزتك. وما لم يتم التصريح بغير ذلك، تفترض كل عملية توافر الشروط التالية:

- 1 قِماك بتنفيذ الخطوات الواردة في [إغلاق الكمبيوتر](#) و [قبل العمل داخل الكمبيوتر](#).
- 1 قِماك بقراءة معلومات الأمان الواردة مع الكمبيوتر.
- 1 إمكانية استبدال أحد المكونات أو - في حالة شرائه بصورة منفصلة - تركيبه من خلال اتباع إجراء الإزالة بترتيب عكسي.

## الأدوات الموصى باستخدامها

قد تحتاج الإجراءات الواردة في هذا المستند إلى وجود الأدوات التالية:

- 1 مفك Phillips
- 1 مفك صغير بمن مسطح
- 1 أداة كثيفة بلاستيكية
- 1 برنامج تحديث نظام الإدخال والإخراج الأساسي (BIOS) القابل للتنفيذ والمتوفر على العنوان [support.dell.com](http://support.dell.com)

## إغلاق الكمبيوتر

⚠ **تنبيه:** لتفادي فقدان البيانات، قم بحفظ جميع الملفات المفتوحة وإغلاقها وإنهاء جميع البرامج المفتوحة قبل إيقاف تشغيل الكمبيوتر.

1. قم بحفظ جميع الملفات المفتوحة وإغلاقها وإنهاء جميع البرامج المفتوحة.

2. قم بإيقاف تشغيل نظام التشغيل:

*Windows® Vista*:

انقر فوق **Start** (د)، ثم انقر فوق السهم ، ثم انقر فوق **Shut Down** (إيقاف التشغيل).

*Windows® 7*:

انقر فوق **Start** (د)، ثم انقر فوق **Shut Down** (إيقاف التشغيل).

3. تأكد من أن الكمبيوتر في وضع إيقاف التشغيل. إذا لم يتم إيقاف تشغيل الكمبيوتر لديك تلقائيًا عند إيقاف نظام التشغيل، فاضغط مع الاستمرار على زر الطاقة حتى يتم إيقاف تشغيل الكمبيوتر.

## قبل العمل داخل الكمبيوتر

استعن بإرشادات السلامة التالية لمساعدتك على حماية الكمبيوتر من أي تلف محتمل، وللمساعدة كذلك على ضمان سلامتك الشخصية.

⚠ **تحذير:** قبل أن تبدأ العمل بداخل الكمبيوتر، يرجى قراءة معلومات الأمان الواردة مع جهاز الكمبيوتر. لمزيد من المعلومات حول أفضل ممارسات الأمان، انظر [www.dell.com/regulatory\\_compliance](http://www.dell.com/regulatory_compliance) (الصفحة الرئيسية لسياسة الالتزام بالقوانين) على الموقع التالي.

⚠ **تنبيه:** ينبغي أن يقتصر إجراء الإصلاحات في الكمبيوتر على فني معتمد للخدمة. فالتلف الناتج عن إجراء الصيانة بمعرفة شخص غير مصرح له من شركة Dell لا يغطيه الضمان.

⚠ **تنبيه:** قم بالتعامل مع المكونات والبطاقات بعناية. ولا تلمس المكونات أو نقاط الاتصال على البطاقة. أمسك البطاقة من حوافها أو من مقبض التركيب المعدني. امسك أي مكون من حوافه، وليس من المنون الخاصة به.

⚠ **تنبيه:** عندما تقوم بفصل أحد الكبلات، قم بسحبه من الموصل أو لسان الجذب، وليس من الكيل نفسه. يوجد في بعض الكبلات موصلات ذات السنّة للتثبيت، فإذا كنت تقوم بفصل هذا النوع من الكبلات، فاضغط على لسان التثبيت قبل فصل الكابل. عندما تقوم بفصل الموصلات، حافظ على بقائها في وضع مستقيم لتجنب ثني أية أسنان في الموصل. أيضاً، قبل فصل أحد الكبلات، تأكد من أن طرفي الموصل (مقبس وفتحة التوصيل) في الاتجاه والمحاذاة الصحيحين.

⚠ **تنبيه:** لتجنب إتلاف الكمبيوتر، قم بإجراء الخطوات التالية قبل العمل داخل الكمبيوتر:

1. تأكد من أن سطح العمل مسطح ونظيف لوقاية غطاء الكمبيوتر من التعرض للخدوش.

2. قم بإيقاف تشغيل الكمبيوتر (انظر [إغلاق الكمبيوتر](#)) وجميع الأجهزة المتصلة به.

⚠ **تنبيه:** لفصل أحد كابلات الشبكة، قم أولاً بفصل هذا الكابل عن الكمبيوتر، ثم افصله عن الجهاز المتصل بالشبكة.

3. قم بفصل جميع كابلات الهاتف أو شبكة الاتصال عن الكمبيوتر.

4. اضغط وأخرج أي بطاقات مثبتة من قارئ بطاقات الوسائط في 1.

5. قم بفصل الكمبيوتر وجميع الأجهزة المتصلة به من مأخذ التيار الكهربائي.

6. افصل جميع الأجهزة المتصلة عن الكمبيوتر.

⚠ **تنبيه:** للمساعدة على منع إتلاف لوحة النظام، قم بفك البطارية الرئيسية (انظر [إزالة البطارية](#)) قبل التعامل مع الأجزاء الداخلية للكمبيوتر.

7. قم بإزالة البطارية (انظر [إزالة البطارية](#)).

8. اقلب الكمبيوتر ليعد إلى وضعه الطبيعي، ثم افتح الشاشة واضغط على زر الطاقة لعزل لوحة النظام أرضياً.

---

[رجوع إلى صفحة المحتويات](#)

## تحديث نظام الإدخال والإخراج الأساسي (BIOS) دليل صيانة Dell™ Inspiron™ M301Z/N301Z

1. ابدأ تشغيل الكمبيوتر.
2. انتقل إلى العنوان [support.dell.com/support/downloads](http://support.dell.com/support/downloads).
3. انقر فوق **Select Model** (تحديد الطراز).
4. حدد موقع ملف تحديث نظام الإدخال والإخراج الأساسي (BIOS) للكمبيوتر:  
 **ملاحظة:** يوجد ملصق رقم الصيانة الخاص بجهاز الكمبيوتر على ملصق في الجزء السفلي من الكمبيوتر.  
إذا كان لديك رقم الصيانة الخاص بالكمبيوتر:
  - a. انقر فوق **Enter a Service Tag** (إدخال رقم صيانة).
  - b. أدخل رقم الصيانة الخاص بالكمبيوتر الذي بحوزتك في الحقل **Enter a Service Tag** (إدخال رقم صيانة):، وانقر فوق **Go** (انتقال إلى)، وتابع إلى [خطوة 5](#).  
إذا لم يكن لديك رقم الصيانة الخاص بالكمبيوتر:
    - a. حدد نوع المنتج في قائمة **Select Your Product Family** (تحديد فئة المنتج).
    - b. حدد العلامة التجارية للمنتج في القائمة **Select Your Product Line** (تحديد مجموعة المنتج).
    - c. حدد رقم طراز المنتج في القائمة **Select Your Product Model** (تحديد طراز المنتج).  
 **ملاحظة:** إذا قمت بتحديد طراز مختلف وأردت البدء من جديد، فانقر فوق **Start Over** (البدء مجدداً) في الجانب العلوي الأيمن من القائمة.
  - d. انقر فوق **Confirm** (تأكيد).
5. تظهر قائمة بالنتائج على الشاشة. انقر فوق **BIOS** (نظام الإدخال والإخراج الأساسي).
6. انقر فوق **Download Now** (تنزيل الآن) لتنزيل أحدث ملف لنظام الإدخال والإخراج الأساسي (BIOS).  
يظهر إطار **File Download** (تنزيل الملف).
7. انقر فوق **Save** (حفظ) لحفظ الملف على سطح المكتب لديك. يتم تنزيل الملف على سطح المكتب لديك.
8. انقر فوق **Close** (إغلاق) إذا ظهر إطار **Download Complete** (اكتمال التنزيل).  
يظهر رمز الملف على سطح المكتب لديك ويحمل نفس عنوان ملف تحديث نظام الإدخال والإخراج الأساسي (BIOS) الذي تم تنزيله.
9. انقر نقراً مزدوجاً فوق رمز الملف الموجود على سطح المكتب واتبع الإرشادات الموضحة على الشاشة.



## البطاقة الداخلية المزودة بتقنية Bluetooth® اللاسلكية

دليل صيانة Dell™ Inspiron™ M301Z/N301Z

[إزالة بطاقة Bluetooth](#)

[إعادة تركيب بطاقة Bluetooth](#)

**تحذير:** قبل أن تبدأ العمل بداخل الكمبيوتر، يرجى قراءة معلومات الأمان الواردة مع جهاز الكمبيوتر. لمزيد من المعلومات حول أفضل ممارسات الأمان، انظر Regulatory Compliance Homepage (الصفحة الرئيسية لسياسة الالتزام بالقوانين) على الموقع التالي [www.dell.com/regulatory\\_compliance](http://www.dell.com/regulatory_compliance).

**تنبيه:** ينبغي أن يقتصر إجراء الإصلاحات في الكمبيوتر على فني معتمد للخدمة. فالضمان لا يغطي أي تلف ناتج عن أعمال صيانة غير معتمدة من قبل Dell™.

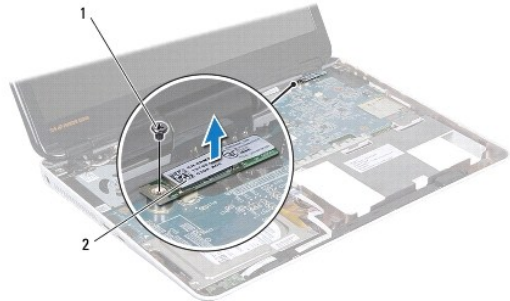
**تنبيه:** لتجنب تفريغ الشحنات الإلكترونية واستاتيكية، قم بعزل نفسك أرضياً باستخدام شريط مصمم خصيصاً بالعزل الأرضي أو لمس سطح معدني غير مطلي من وقت لآخر (مثل موصل موجود بالكمبيوتر الذي بحوزتك).

**تنبيه:** للمساعدة على منع إتلاف لوحة النظام، قم بفك البطارية الرئيسية (انظر [إزالة البطارية](#)) قبل التعامل مع الأجزاء الداخلية للكمبيوتر.

إذا فمت بطلب بطاقة مزودة بتقنية Bluetooth اللاسلكية مع الكمبيوتر الخاص بك، فستكون البطاقة مثبتة بالفعل.

### إزالة بطاقة Bluetooth

1. اتبع الإرشادات الواردة في [فصل أن تبدأ](#).
2. قم بإزالة البطارية (انظر [إزالة البطارية](#)).
3. قم بإزالة غطاء الوحدة (انظر [إزالة غطاء الوحدة](#)).
4. قم بإزالة لوحة المفاتيح (انظر [إزالة لوحة المفاتيح](#)).
5. قم بإزالة مسند راحة اليد (انظر [إزالة مسند راحة اليد](#)).
6. قم بفك المسامير اللولبية التي يثبت بطاقة Bluetooth في لوحة النظام.
7. ارفع بطاقة Bluetooth لفصلها عن موصل لوحة النظام.



1	مسمار لولبي
2	بطاقة Bluetooth

### إعادة تركيب بطاقة Bluetooth

1. اتبع الإرشادات الواردة في [فصل أن تبدأ](#).
2. قم بمحاذاة الموصل الموجود على بطاقة Bluetooth مع الموصل الموجود على لوحة النظام واضغط لأسفل لتوصيل بطاقة Bluetooth بلوحة النظام.
3. أعد تركيب المسامير اللولبية التي يثبت بطاقة Bluetooth بلوحة النظام.

4. أعد تركيب مسند راحة اليد (انظر [إعادة تركيب مسند راحة اليد](#)).
5. أعد تركيب لوحة المفاتيح (انظر [إعادة تركيب لوحة المفاتيح](#)).
6. أعد تركيب غطاء الوحدة (انظر [إعادة تركيب غطاء الوحدة](#)).
7. أعد تركيب البطارية (انظر [استبدال البطارية](#)).

⚠ **تنبيه:** قبل تشغيل الكمبيوتر، أعد تركيب كل المسامير اللولبية وتأكد من عدم وجود مسامير لولبية مفكوكة داخل الكمبيوتر. قد يؤدي عدم القيام بذلك إلى إتلاف الكمبيوتر.

[رجوع إلى صفحة المحتويات](#)

## الكاميرا

دليل صيانة Dell™ Inspiron™ M301Z/N301Z

إزالة الكاميرا

إعادة تركيب الكاميرا

⚠ تحذير: قبل أن تبدأ العمل بداخل الكمبيوتر، يرجى قراءة معلومات الأمان الواردة مع جهاز الكمبيوتر. لمزيد من المعلومات حول أفضل ممارسات الأمان، انظر Regulatory Compliance Homepage (الصفحة الرئيسية لسياسة الالتزام بالقوانين) على الموقع التالي [www.dell.com/regulatory\\_compliance](http://www.dell.com/regulatory_compliance).

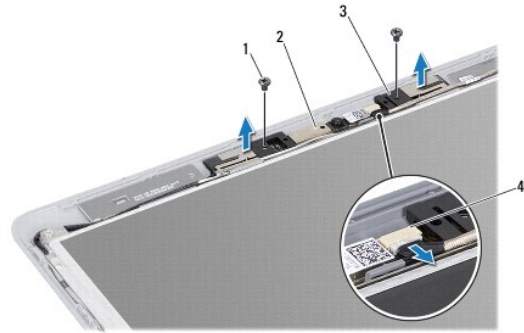
⚠ تنبيه: ينبغي أن يقتصر إجراء الإصلاحات في الكمبيوتر على فني معتمد للخدمة. فالضمان لا يغطي أي تلف ناتج عن أعمال صيانة غير معتمدة من قبل Dell™.

⚠ تنبيه: لتجنب تفريغ الشحنات الإلكترونية وستاتيكية، قم بعزل نفسك أرضياً باستخدام شريط مصمم خصيصاً بالعزل الأرضي أو لمس سطح معدني غير مطلي من وقت لآخر (مثل موصل موجود بالكمبيوتر الذي بحوزتك).

⚠ تنبيه: للمساعدة على منع إتلاف لوحة النظام، قم بفك البطارية الرئيسية (انظر [إزالة البطارية](#)) قبل التعامل مع الأجزاء الداخلية للكمبيوتر.

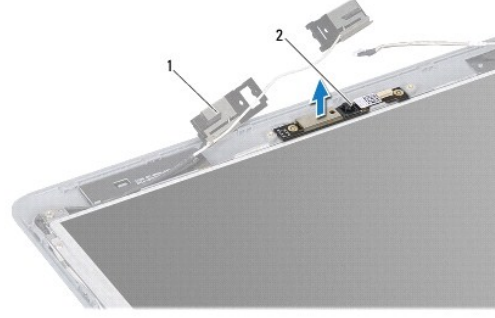
## إزالة الكاميرا

1. اتبع الإرشادات الواردة في [قبل أن تبدأ](#).
2. قم بإزالة مجموعة الشاشة (انظر [إزالة مجموعة الشاشة](#)).
3. قم بإزالة إطار تثبيت الشاشة (انظر [إزالة الحافة الأمامية للشاشة](#)).
4. قم بإزالة المسامير اللذين يثبتان هوائي WLAN على غطاء الشاشة.
5. افصل كابل الكاميرا عن الموصل الموجود على وحدة الكاميرا.
6. ارفع كابل هوائي WLAN عن لوحة الشاشة.



1	المسامير (2)	2	وحدة الكاميرا
3	هوائي WLAN	4	موصل كابل الكاميرا

7. ارفع وحدة الكاميرا خارج غطاء الشاشة.



1	هوائي WLAN	2	وحدة الكاميرا
---	------------	---	---------------

## إعادة تركيب الكاميرا

1. اتبع الإرشادات الواردة في [قبل أن تبدأ](#).
2. ضع وحدة الكاميرا على غطاء الشاشة باستخدام أداة المحلّاة.
3. اضغط لأسفل على وحدة الكاميرا لتنثبيتها بغطاء الشاشة.
4. ضع هوائي WLAN على وحدة الكاميرا وقم بإعادة تركيب المسمارين اللذين يثبتان هوائي WLAN على غطاء الشاشة.
5. قم بتوصيل كبل الكاميرا بالموصل الموجود بالكاميرا.
6. أعد تركيب إطار تثبيت الشاشة (انظر [إعادة تركيب إطار تثبيت الشاشة](#)).
7. أعد تركيب مجموعة الشاشة (انظر [إعادة وضع مجموعة الشاشة](#)).

⚠ تنبيه: قبل تشغيل الكمبيوتر، أعد تركيب كل المسمار اللولبية وتأكد من عدم وجود مسمار لولبية مفكوكة داخل الكمبيوتر. قد يؤدي عدم القيام بذلك إلى إتلاف الكمبيوتر.

[رجوع إلى صفحة المحتويات](#)

## البطارية الخلوية المصغرة

دليل صيانة Dell™ Inspiron™ M301Z/N301Z

● إزالة البطارية الخلوية المصغرة

● إعادة تركيب البطارية الخلوية المصغرة

⚠ تحذير: قبل أن تبدأ العمل بداخل الكمبيوتر، يرجى قراءة معلومات الأمان الواردة مع جهاز الكمبيوتر. لمزيد من المعلومات حول أفضل ممارسات الأمان، انظر Regulatory Compliance Homepage (الصفحة الرئيسية لسياسة الالتزام بالقوانين) على الموقع التالي [www.dell.com/regulatory\\_compliance](http://www.dell.com/regulatory_compliance).

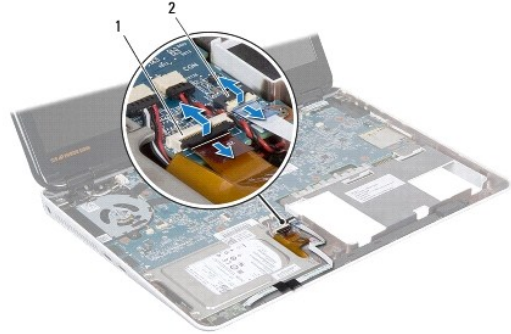
⚠ تنبيه: ينبغي أن يقتصر إجراء الإصلاحات في الكمبيوتر على فني معتمد للخدمة. فالضمان لا يغطي أي تلف ناتج عن أعمال صيانة غير معتمدة من قبل Dell™.

⚠ تنبيه: لتجنب تفريغ الشحنات الإلكترونية وستاتيكية، قم بعزل نفسك أرضياً باستخدام شريط مصمم خصيصاً بالعزل الأرضي أو لمس سطح معدني غير مطلي من وقت لآخر (مثل موصل موجود بالكمبيوتر الذي بحوزتك).

⚠ تنبيه: للمساعدة على منع إتلاف لوحة النظام، قم بفك البطارية الرئيسية (انظر [إزالة البطارية](#)) قبل التعامل مع الأجزاء الداخلية للكمبيوتر.

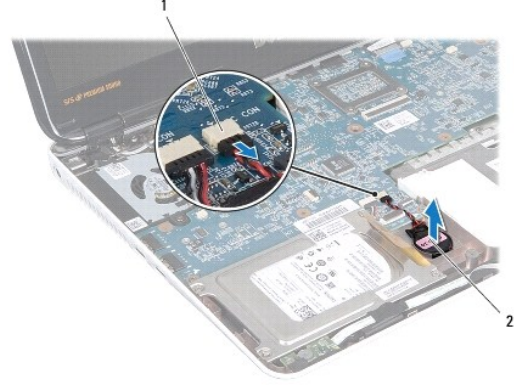
## إزالة البطارية الخلوية المصغرة

1. اتبع الإرشادات الواردة في [قبل أن تبدأ](#).
2. قم بإزالة البطارية (انظر [إزالة البطارية](#)).
3. قم بإزالة غطاء الوحدة (انظر [إزالة غطاء الوحدة](#)).
4. قم بإزالة لوحة المفاتيح (انظر [إزالة لوحة المفاتيح](#)).
5. قم بإزالة مسند راحة اليد (انظر [إزالة مسند راحة اليد](#)).
6. ارفع مزيج الموصل واسحب أسنة السحب لفصل كابل محرك الأقراص الثابتة وكابل لوحة مصابيح الحالة من الموصلات الخاصة بكل منهما على لوحة النظام.



1	موصل كابل محرك الأقراص الثابتة	2	موصل كبل لوحة مصباح الحالة
---	--------------------------------	---	----------------------------

7. افصل كبل البطارية الخلوية المصغرة عن الموصل الموجود على لوحة النظام.
8. يتم تثبيت البطارية الخلوية المصغرة بقاعدة الكمبيوتر. باستخدام المخطاط البلاستيكي، ارفع البطارية الخلوية المصغرة برفق خارج مقبس البطارية الموجود على قاعدة الكمبيوتر.



1	موصل لوحة النظام	2	بطارية خلية مصغرة
---	------------------	---	-------------------

## إعادة تركيب البطارية الخلية المصغرة

1. اتبع الإرشادات الواردة في [فيل أن تبدأ](#).
2. بعد توجيه الجانب اللاصق الخاص بالبطارية الخلية المصغرة لأسفل، اضغط على البطارية الخلية المصغرة داخل المقبس الموجودة على قاعدة الكمبيوتر.
3. قم بتوصيل كابل البطارية الخلية المصغرة بالموصل الموجود على لوحة النظام.
4. ادفع كابل محرك الأقراص الثابتة وكابل لوحة مصابيح الحالة داخل الموصلات الخاصة بكل منهما على لوحة النظام. اضغط لأسفل على مزيج الموصل لتثبيت الكبلات.
5. أعد تركيب مسند راحة اليد (انظر [إعادة تركيب مسند راحة اليد](#)).
6. أعد تركيب لوحة المفاتيح (انظر [إعادة تركيب لوحة المفاتيح](#)).
7. أعد تركيب غطاء الوحدة (انظر [إعادة تركيب غطاء الوحدة](#)).
8. أعد تركيب البطارية (انظر [استبدال البطارية](#)).

⚠ تنبيه: قبل تشغيل الكمبيوتر، أعد تركيب كل المسامير اللولبية وتأكد من عدم وجود مسامير لولبية مفكوكة داخل الكمبيوتر. قد يؤدي عدم القيام بذلك إلى إتلاف الكمبيوتر.

[رجوع إلى صفحة المحتويات](#)

## غطاء الوحدة

دليل صيانة Dell™ Inspiron™ M301Z/N301Z

إزالة غطاء الوحدة

إعادة تركيب غطاء الوحدة

⚠ تحذير: قبل أن تبدأ العمل بداخل الكمبيوتر، يرجى قراءة معلومات الأمان الواردة مع جهاز الكمبيوتر. لمزيد من المعلومات حول أفضل ممارسات الأمان، انظر Regulatory Compliance Homepage (الصفحة الرئيسية لسياسة الالتزام بالقوانين) على الموقع التالي [www.dell.com/regulatory\\_compliance](http://www.dell.com/regulatory_compliance).

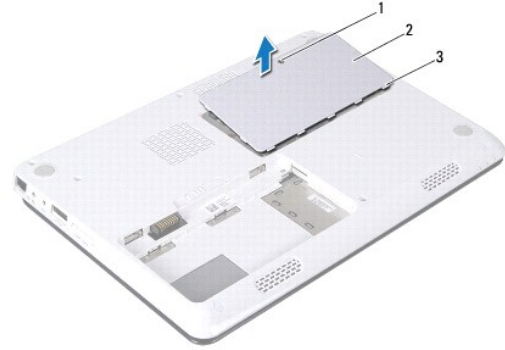
⚠ تنبيه: ينبغي أن يقتصر إجراء الإصلاحات في الكمبيوتر على فني معتمد للخدمة. فالضمان لا يغطي أي تلف ناتج عن أعمال صيانة غير معتمدة من قبل Dell™.

⚠ تنبيه: لتجنب تفريغ الشحنات الإلكترونية واستاتيكية، قم بعزل نفسك أرضياً باستخدام شريط مصمم خصيصاً بالعزل الأرضي أو لمس سطح معدني غير مطلي من وقت لآخر (مثل موصل موجود بالكمبيوتر الذي بحوزتك).

⚠ تنبيه: للمساعدة على منع إتلاف لوحة النظام، قم بفتح البطارية الرئيسية (انظر [إزالة البطارية](#)) قبل التعامل مع الأجزاء الداخلية للكمبيوتر.

## إزالة غطاء الوحدة

1. اتبع الإرشادات الواردة في [فصل أن تبدأ](#).
2. قم بإزالة البطارية (انظر [إزالة البطارية](#)).
3. قم بفتح مسامير التثبيت الذي يثبت غطاء الوحدة بقاعدة الكمبيوتر.
4. ارفع غطاء الوحدة خارج قاعدة الكمبيوتر.



1	مسامير تثبيت	2	غطاء الوحدة
3	ألصقة غطاء الوحدة (5)		

## إعادة تركيب غطاء الوحدة

1. اتبع الإرشادات الواردة في [فصل أن تبدأ](#).
2. قم بتحريك الألسنة الموجودة على غطاء الوحدة إلى داخل الفتحة الموجودة على قاعدة الكمبيوتر وأدخل غطاء الوحدة برفق ليستقر في مكانه.
3. قم بلصق مسامير التثبيت اللولبية الذي يثبت غطاء الوحدة بالجزء السفلي من الكمبيوتر.
4. أعد تركيب البطارية (انظر [استبدال البطارية](#)).

⚠ تنبيه: قبل تشغيل الكمبيوتر، أعد تركيب كل المسامير اللولبية وتأكد من عدم وجود مسامير لولبية مفكوكة داخل الكمبيوتر. قد يؤدي عدم القيام بذلك إلى إتلاف الكمبيوتر.





## مجموعة وحدة امتصاص حرارة المعالج Dell™ Inspiron™ M301Z/N301Z

- 1 إزالة مجموعة وحدة امتصاص حرارة المعالج
- 2 أعد تركيب مجموعة وحدة امتصاص حرارة المعالج

⚠ تحذير: قبل أن تبدأ العمل بداخل الكمبيوتر، يرجى قراءة معلومات الأمان الواردة مع جهاز الكمبيوتر. لمزيد من المعلومات حول أفضل ممارسات الأمان، انظر Regulatory Compliance Homepage (الصفحة الرئيسية لسياسة الالتزام بالقوانين) على الموقع التالي [www.dell.com/regulatory\\_compliance](http://www.dell.com/regulatory_compliance).

⚠ تحذير: إذا قمت بفتح وحدة امتصاص حرارة المعالج من الكمبيوتر وهي ساخنة، Dell™ المبيت المعدني لوحة امتصاص حرارة المعالج.

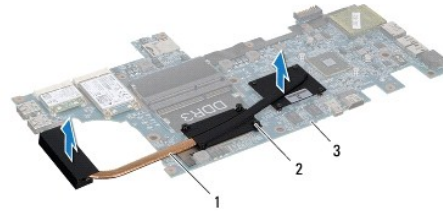
⚠ تنبيه: ينبغي أن يقتصر إجراء الإصلاحات في الكمبيوتر على فني معتمد للخدمة. فالضمان لا يغطي أي تلف ناتج عن أعمال صيانة غير معتمدة من قبل Dell™.

⚠ تنبيه: لتجنب تفريغ الشحنات الإلكترونية، قم بعزل نفسك أرضياً باستخدام شريط معصم خاص بالعزل الأرضي أو لمس سطح معدني غير مطلي من وقت لآخر (مثل موصل موجود بالكمبيوتر الذي بحوزتك).

⚠ تنبيه: للمساعدة على منع إتلاف لوحة النظام، قم بفتح البطارية الرئيسية (انظر [إزالة البطارية](#)) قبل التعامل مع الأجزاء الداخلية للكمبيوتر.

### إزالة مجموعة وحدة امتصاص حرارة المعالج

1. اتبع الإرشادات الواردة في [قبل أن تبدأ](#).
2. اتبع التعليمات من [الخطوة 2 إلى الخطوة 18](#) في [إزالة لوحة النظام](#).
3. قم بفتح مسامير التثبيت الثمانية التي تعمل على تثبيت وحدة امتصاص حرارة المعالج في لوحة النظام بترتيب تسلسلي (محدد على وحدة امتصاص حرارة المعالج).
4. قم بإخراج وحدة امتصاص حرارة المعالج من لوحة النظام.



1	مجموعة غرفة تبريد المعالج	2	مسامير تثبيت لولبية (8)
3	لوحة النظام		

### أعد تركيب مجموعة وحدة امتصاص حرارة المعالج

⚠ ملاحظة: يمكن إعادة استخدام الوسادة الحرارية الأصلية إذا تمت إعادة تثبيت المعالج ووحدة امتصاص حرارة المعالج الأصليين معاً. إذا تم استبدال أي من المعالج أو وحدة امتصاص حرارة المعالج، فاستخدم اللوحة الحرارية المتوفرة في الطاقم لضمان تحقيق التوصيل الحراري.

⚠ ملاحظة: يفترض هذا الإجراء قيامك بفتح وحدة امتصاص حرارة المعالج بالفعل وأنك جاهز لاستبداله.

1. اتبع الإرشادات الواردة في [قبل أن تبدأ](#).
2. قم بمحاذاة مسامير التثبيت الثمانية الموجودة على وحدة امتصاص حرارة المعالج مع فتحات المسامير الموجودة على لوحة النظام، ثم قم بإحكام ربط المسامير بترتيب تسلسلي (محدد على وحدة امتصاص حرارة المعالج).
3. اتبع الإرشادات من [الخطوة 4 إلى الخطوة 20](#) في [استبدال لوحة النظام](#).

⚠ تنبيه: قبل تشغيل الكمبيوتر، أعد تركيب كل المسامير اللولبية وتأكد من عدم وجود مسامير لولبية مفكوكة داخل الكمبيوتر. قد يؤدي عدم القيام بذلك إلى إتلاف الكمبيوتر.



## الشاشة

### دليل صيانة Dell™ Inspiron™ M301Z/N301Z

أغطية مفصلية

مجموعة الشاشة

الإطار الأمامي للشاشة

لوحة الشاشة

⚠ تحذير: قبل أن تبدأ العمل بداخل الكمبيوتر، يرجى قراءة معلومات الأمان الواردة مع جهاز الكمبيوتر. لمزيد من المعلومات حول أفضل ممارسات الأمان، انظر Regulatory Compliance Homepage (الصفحة الرئيسية لسياسة الالتزام بالقوانين) على الموقع التالي [www.dell.com/regulatory\\_compliance](http://www.dell.com/regulatory_compliance).

⚠ تنبيه: ينبغي أن يقتصر إجراء الإصلاحات في الكمبيوتر على فني معتمد للخدمة. فالضمان لا يغطي أي تلف ناتج عن أعمال صيانة غير معتمدة من قبل Dell™.

⚠ تنبيه: لتجنب تلف الشحنات الإلكترونية، قم بعزل نفسك أرضياً باستخدام شريط معصم خاص بالعزل الأرضي أو لمس سطح معدني غير مطلي من وقت لآخر (مثل موصل موجود بالكمبيوتر الذي بحوزتك).

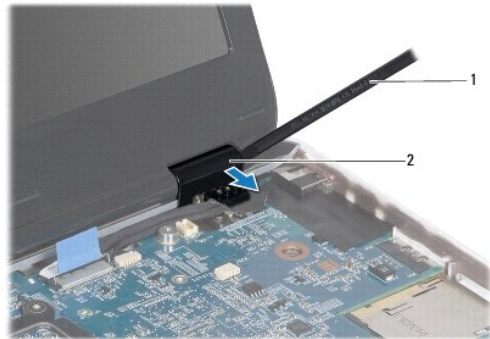
⚠ تنبيه: للمساعدة على منع إتلاف لوحة النظام، قم بفك البطارية الرئيسية (انظر [إزالة البطارية](#)) قبل التعامل مع الأجزاء الداخلية للكمبيوتر.

## أغطية مفصلية

### إزالة الأغطية المفصلية

⚠ تنبيه: إن الأغطية المفصلية رقيقة للغاية. كن حذراً عند فك الأغطية المفصلية لمنع تعرضها للتلف.

1. اتبع الإرشادات الواردة في [قبل أن تبدأ](#).
2. قم بإزالة البطارية (انظر [إزالة البطارية](#)).
3. قم بإزالة غطاء الوحدة (انظر [إزالة غطاء الوحدة](#)).
4. قم بإزالة وحدة (وحدات) الذاكرة (انظر [إزالة وحدة \(وحدات\) الذاكرة](#)).
5. قم بإزالة لوحة المفاتيح (انظر [إزالة لوحة المفاتيح](#)).
6. قم بإزالة مسند راحة اليد (انظر [إزالة مسند راحة اليد](#)).
7. قم بإزالة بطاقة Bluetooth (انظر [إزالة بطاقة Bluetooth](#)).
8. باستخدام المخطاط البلاستيكي، قم بتحرير الأغطية المفصلية من مجموعة الشاشة.



1	مسبار بلاستيكي	2	أغطية مفصلية (2)
---	----------------	---	------------------

## إعادة تركيب الأغطية المفصليّة

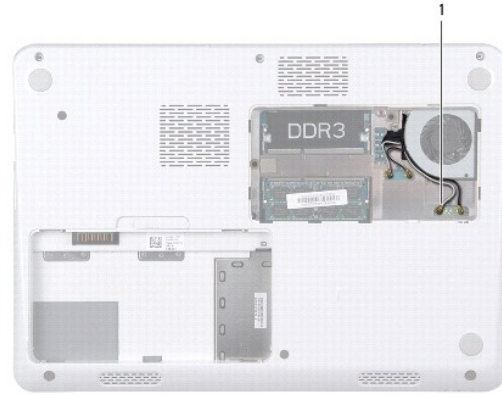
1. اتبع الإرشادات الواردة في [فيل أن تبدأ](#).
2. ضع الأغطية المفصليّة في مكانها وثبتها على مفصلات الشاشة.
3. أعد تركيب بطاقة Bluetooth (انظر [إعادة تركيب بطاقة Bluetooth](#)).
4. أعد تركيب مسند راحة اليد (انظر [إعادة تركيب مسند راحة اليد](#)).
5. أعد تركيب لوحة المفاتيح (انظر [إعادة تركيب لوحة المفاتيح](#)).
6. أعد تركيب وحدة (وحدات) الذاكرة (انظر [إعادة تركيب وحدة \(وحدات\) الذاكرة](#)).
7. أعد تركيب غطاء الوحدة (انظر [إعادة تركيب غطاء الوحدة](#)).
8. أعد تركيب البطارية (انظر [استبدال البطارية](#)).

⚠ تنبيه: قبل تشغيل الكمبيوتر، أعد تركيب كل المسامير اللولبية وتأكد من عدم وجود مسامير لولبية مفكوكة داخل الكمبيوتر. قد يؤدي عدم القيام بذلك إلى إتلاف الكمبيوتر.

## مجموعة الشاشة

### إزالة مجموعة الشاشة

1. اتبع الإرشادات الواردة في [فيل أن تبدأ](#).
2. قم بإزالة البطارية (انظر [إزالة البطارية](#)).
3. قم بإزالة غطاء الوحدة (انظر [إزالة غطاء الوحدة](#)).
4. قم بإزالة وحدة (وحدات) الذاكرة (انظر [إزالة وحدة \(وحدات\) الذاكرة](#)).
5. قم بإزالة لوحة المفاتيح (انظر [إزالة لوحة المفاتيح](#)).
6. قم بإزالة مسند راحة اليد (انظر [إزالة مسند راحة اليد](#)).
7. قم بقلب الكمبيوتر.
8. فصل كابلات هوائي بطاقة Mini-Card من قاعدة الكمبيوتر.



9. قم بقلب الكمبيوتر وفتح الشاشة لأقصى درجة ممكنة.

01. قم بإزالة بطاقة Bluetooth (انظر [إزالة بطاقة Bluetooth](#)).

11. قم بإزالة الأغطية المنفصلة (انظر [إزالة الأغطية المنفصلة](#)).

21. افصل كابل الشاشة وكابل الكاميرا عن الموصلات الخاصة بهما في لوحة النظام.

31. اكتب ملاحظة باتجاه كبلات هوائي بطاقة Mini-Card وقم بإزالة الكبلات من أدلة التوجيه الخاصة بها.

41. قم بإزالة المسامير الستة (ثلاثة على كل جانب) التي تعمل على تثبيت مجموعة الشاشة بقاعدة الكمبيوتر.

51. ارفع مجموعة الشاشة وقم بإزالتها من قاعدة الكمبيوتر.



مجموعة الشاشة	2	المسامير اللولبية (6)
موصل كابل الكاميرا	4	موصل كابل الشاشة
كبلات هوائي بطاقة Mini-Card		

## إعادة وضع مجموعة الشاشة

1. اتبع الإرشادات الواردة في [فصل أن تبدأ](#).

2. ضع مجموعة الشاشة في مكانها وأعد تركيب المسامير الستة (ثلاثة على كل جانب) التي تعمل على تثبيت مجموعة الشاشة بقاعدة الكمبيوتر.

3. قم بتوجيه كبلات هوائي بطاقة Mini-Card عبر الفتحة الموجودة بقاعدة الكمبيوتر.

4. أعد تركيب الأغطية المنفصلة (انظر [إعادة تركيب الأغطية المنفصلة](#)).

5. قم بتوصيل كابل الشاشة وكابل الكاميرا بالموصلات الخاصة بهما في لوحة النظام.

6. أعد تركيب بطاقة Bluetooth (انظر [إعادة تركيب بطاقة Bluetooth](#)).

7. أعد تركيب مسند راحة اليد (انظر [إعادة تركيب مسند راحة اليد](#)).

8. أعد تركيب لوحة المفاتيح (انظر [إعادة تركيب لوحة المفاتيح](#)).

9. اقلب الكمبيوتر وقم بتوصيل كابلات الهوائي ببطاقة (بطاقات) Mini-Card (راجع الخطوة 7 الخاص بإعادة تركيب بطاقة (بطاقات) Mini-Card).

01. أعد تركيب وحدة (وحدات) الذاكرة (انظر إعادة تركيب وحدة (وحدات) الذاكرة).

11. أعد تركيب غطاء الوحدة (انظر إعادة تركيب غطاء الوحدة).

21. أعد تركيب البطارية (انظر استبدال البطارية).

△ تنبيه: قبل تشغيل الكمبيوتر، أعد تركيب كل المسامير اللولبية وتأكد من عدم وجود مسامير لولبية مفكوكة داخل الكمبيوتر. قد يؤدي عدم القيام بذلك إلى إتلاف الكمبيوتر.

## الإطار الأمامي للشاشة

### إزالة الحافة الأمامية للشاشة

△ تنبيه: يتسم إطار تثبيت الشاشة بأنه هش للغاية. لذا، توخ الحذر عند إزالته حتى لا تتسبب في تلف إطار التثبيت.

1. اتبع الإرشادات الواردة في [فصل أن تبدأ](#).
2. قم بإزالة مجموعة الشاشة (انظر إزالة مجموعة الشاشة).
3. باستخدام أطراف أصابعك، ارفع الحواف الداخلية لإطار تثبيت الشاشة بحرص لفكها من مجموعة الشاشة.



إطار تثبيت الشاشة	1
-------------------	---

### إعادة تركيب إطار تثبيت الشاشة

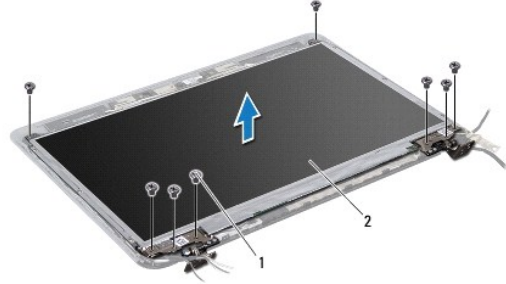
1. اتبع الإرشادات الواردة في [فصل أن تبدأ](#).
2. قم بمحاذاة إطار الشاشة مع لوحة الشاشة وادفعه برفق حتى يستقر في موضعه. تأكد من توجيه كابل الشاشة وكابل الكاميرا داخل الجزء المفصلي الخاص بالإطار.
3. أعد تركيب مجموعة الشاشة (انظر إعادة وضع مجموعة الشاشة).

△ تنبيه: قبل تشغيل الكمبيوتر، أعد تركيب كل المسامير اللولبية وتأكد من عدم وجود مسامير لولبية مفكوكة داخل الكمبيوتر. قد يؤدي عدم القيام بذلك إلى إتلاف الكمبيوتر.

## لوحة الشاشة

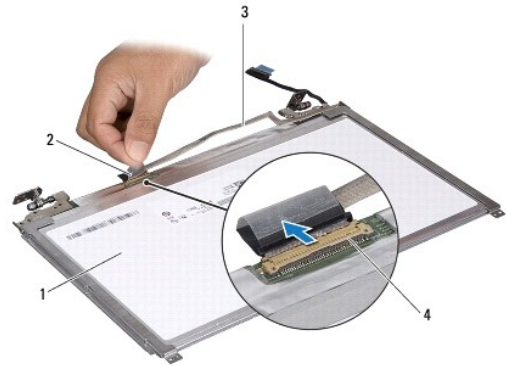
## إزالة لوحة الشاشة

1. اتبع الإرشادات الواردة في [قبل أن تبدأ](#).
2. قم بإزالة مجموعة الشاشة (انظر [إزالة مجموعة الشاشة](#)).
3. قم بإزالة إطار تثبيت الشاشة (انظر [إزالة الحافة الأمامية للشاشة](#)).
4. قم بإزالة المسامير اللولبية الثمانية التي تثبت لوحة الشاشة في غطاء الشاشة.



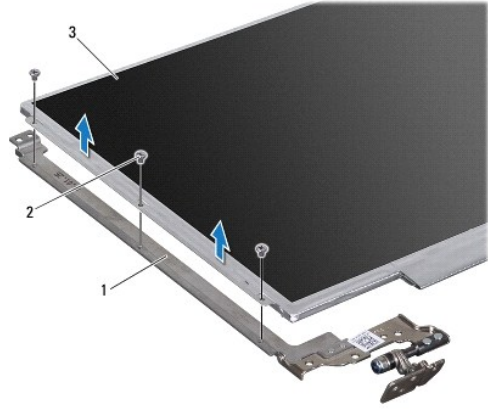
1	مسامير لولبية (8)	2	لوحة الشاشة
---	-------------------	---	-------------

5. ارفع لوحة الشاشة بعيداً عن غطاء الشاشة.
6. اقلب لوحة الشاشة على ظهرها وضعها على سطح نظيف.
7. ارفع الشريط الذي يثبت كابل الشاشة بموصل لوحة الشاشة وافصل كابل الشاشة.



1	الجزء الخلفي للوحة الشاشة	2	شريط
3	كابل الشاشة	4	موصل لوحة الشاشة

8. قم بإزالة المسامير اللولبية الستة (ثلاثة على كل جانب) التي تثبت دعائم لوحة الشاشة على لوحة الشاشة.



1	دعامات لوحة الشاشة (2)	2	المسامير اللولبية (6)
3	لوحة الشاشة		

### إعادة تركيب لوحة الشاشة

1. اتبع الإرشادات الواردة في [قبل أن تبدأ](#).
2. أعد تركيب المسامير اللولبية السنة (ثلاثة على كل جانب) التي تثبت دعائم لوحة الشاشة بلوحة الشاشة.
3. قم بتوصيل كابل الشاشة بالموصل الموجود في الجزء الخلفي للوحة الشاشة، ثم قم بتثبيت الكابل باستخدام الشريط.
4. استخدم أداة المحلاة لوضع لوحة الشاشة على غطاء الشاشة.
5. أعد تركيب المسامير اللولبية الثمانية التي تثبت لوحة الشاشة بغطاء الشاشة.
6. أعد تركيب إطار تثبيت الشاشة (انظر [إعادة تركيب إطار تثبيت الشاشة](#)).
7. أعد تركيب مجموعة الشاشة (انظر [إعادة وضع مجموعة الشاشة](#)).

⚠ تنبيه: قبل تشغيل الكمبيوتر، أعد تركيب كل المسامير اللولبية وتأكد من عدم وجود مسامير لولبية مفكوكة داخل الكمبيوتر. قد يؤدي عدم القيام بذلك إلى إتلاف الكمبيوتر.

[رجوع إلى صفحة المحتويات](#)



## مروحة المعالج

دليل صيانة Dell™ Inspiron™ M301Z/N301Z

إزالة مجموعة المروحة

إعادة تركيب مجموعة المروحة

⚠ تحذير: قبل أن تبدأ العمل بداخل الكمبيوتر، يرجى قراءة معلومات الأمان الواردة مع جهاز الكمبيوتر. لمزيد من المعلومات حول أفضل ممارسات الأمان، انظر Regulatory Compliance Homepage (الصفحة الرئيسية لسياسة الالتزام بالقوانين) على الموقع التالي [www.dell.com/regulatory\\_compliance](http://www.dell.com/regulatory_compliance).

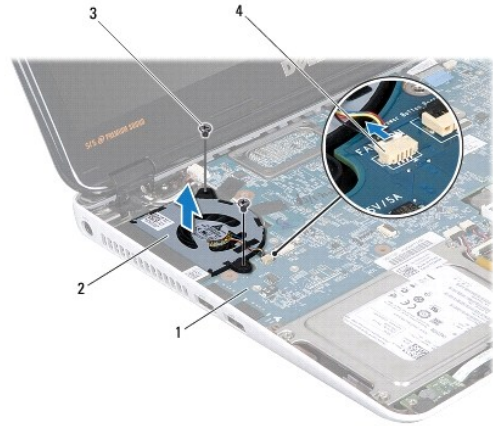
⚠ تنبيه: ينبغي أن يقتصر إجراء الإصلاحات في الكمبيوتر على فني معتمد للخدمة. فالضمان لا يغطي أي تلف ناتج عن أعمال صيانة غير معتمدة من قبل Dell™.

⚠ تنبيه: لتجنب تفريغ الشحنات الإلكترونية واستاتيكية، قم بعزل نفسك أرضياً باستخدام شريط مصمم خصيصاً بالعزل الأرضي أو لمس سطح معدني غير مطلي من وقت لآخر (مثل موصل موجود بالكمبيوتر الذي بحوزتك).

⚠ تنبيه: للمساعدة على منع إتلاف لوحة النظام، قم بفك البطارية الرئيسية (انظر [إزالة البطارية](#)) قبل التعامل مع الأجزاء الداخلية للكمبيوتر.

## إزالة مجموعة المروحة

1. اتبع الإرشادات الواردة في [فصل أن تبدأ](#).
2. قم بإزالة البطارية (انظر [إزالة البطارية](#)).
3. قم بإزالة غطاء الوحدة (انظر [إزالة غطاء الوحدة](#)).
4. قم بإزالة لوحة المفاتيح (انظر [إزالة لوحة المفاتيح](#)).
5. قم بإزالة مسند راحة اليد (انظر [إزالة مسند راحة اليد](#)).
6. افصل كابل مروحة المعالج عن الموصل الموجود على لوحة النظام.
7. قم بفك المسامير التوليبين اللذين يثبتان مروحة المعالج في قاعدة الكمبيوتر.
8. ارفع مروحة المعالج من قاعدة الكمبيوتر.



1	لوحة النظام	2	مروحة المعالج
3	المسامير (2)	4	موصل لوحة النظام

## إعادة تركيب مجموعة المروحة

1. اتبع الإرشادات الواردة في [فيل أن تبدأ](#).
2. ضع مروحة المعالج في قاعدة الكمبيوتر.
3. أعد تركيب المسامير اللذين يعملان على إحكام تثبيت مروحة المعالج بلوحة النظام.
4. قم بتوصيل كابل مروحة المعالج بالموصل الموجود على لوحة النظام.
5. أعد تركيب مسند راحة اليد (انظر [إعادة تركيب مسند راحة اليد](#)).
6. أعد تركيب لوحة المفاتيح (انظر [إعادة تركيب لوحة المفاتيح](#)).
7. أعد تركيب غطاء الوحدة (انظر [إعادة تركيب غطاء الوحدة](#)).
8. أعد تركيب البطارية (انظر [استبدال البطارية](#)).

⚠ تنبيه: قبل تشغيل الكمبيوتر، أعد تركيب كل المسامير اللوائية وتأكد من عدم وجود مسامير لولبية مفكوكة داخل الكمبيوتر. قد يؤدي عدم القيام بذلك إلى إتلاف الكمبيوتر.

[رجوع إلى صفحة المحتويات](#)

## مجموعة محرك الأقراص الثابتة

دليل صيانة Dell™ Inspiron™ M301Z/N301Z

فك مجموعة محرك الأقراص الثابتة

إعادة تركيب مجموعة محرك الأقراص الثابتة

تحذير: قبل أن تبدأ العمل بداخل الكمبيوتر، يرجى قراءة معلومات الأمان الواردة مع جهاز الكمبيوتر. لمزيد من المعلومات حول أفضل ممارسات الأمان، انظر Regulatory Compliance Homepage (الصفحة الرئيسية لسياسة الالتزام بالقوانين) على الموقع التالي [www.dell.com/regulatory\\_compliance](http://www.dell.com/regulatory_compliance).

تحذير: إذا قمت بإزالة محرك الأقراص الثابتة من الكمبيوتر ومحرك الأقراص ساخن، **DO NOT** المبيت المعدني لمحرك الأقراص الثابتة.

تنبيه: ينبغي أن يقتصر إجراء الإصلاحات في الكمبيوتر على فني معتمد للخدمة. فالتلف الناتج عن إجراء الصيانة بمعرفة شخص غير مصرح له من شركة Dell لا يغطيه الضمان.

تنبيه: لتجنب تفريغ الشحنات الإلكترونية، قم بعزل نفسك أرضياً باستخدام شريط معصم خاص بالعزل الأرضي أو لمس سطح معدني غير مطلي من وقت لآخر (مثل موصل موجود بالكمبيوتر الذي بحوزتك).

تنبيه: لتفادي فقدان البيانات، قم بإيقاف تشغيل الكمبيوتر (انظر [إغلاق الكمبيوتر](#)) قبل إزالة محرك الأقراص الثابتة. لا تقم بإزالة محرك الأقراص الثابتة عندما يكون الكمبيوتر "في حالة التشغيل" أو في حالة "السكون".

تنبيه: للمساعدة على منع إتلاف لوحة النظام، قم بفك البطارية الرئيسية (انظر [إزالة البطارية](#)) قبل التعامل مع الأجزاء الداخلية للكمبيوتر.

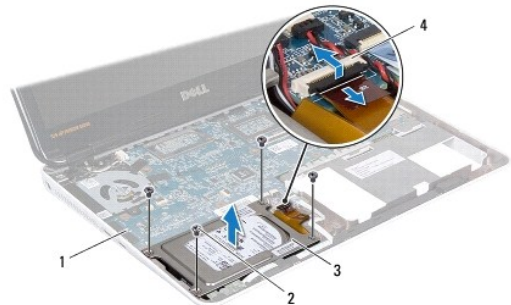
تنبيه: تتسم محركات الأقراص الثابتة بأنها قابلة للكسر. لذا، توخ الحذر عند التعامل مع محرك الأقراص الثابتة.

ملاحظة: لا تضمن Dell توافق محركات الأقراص الثابتة ولا توفر لها الدعم إذا تم شراؤها من مصادر أخرى بخلاف Dell.

ملاحظة: إذا كنت تقوم بتركيب أحد محركات الأقراص الثابتة من مصدر آخر غير Dell، فإذك بحاجة إلى تثبيت نظام تشغيل وبرامج تشغيل وأدوات مساعدة على محرك الأقراص الثابتة الجديد (انظر [Dell Drivers](#)).

## فك مجموعة محرك الأقراص الثابتة

1. اتبع الإرشادات الواردة في [قبل أن تبدأ](#).
2. قم بإزالة البطارية (انظر [إزالة البطارية](#)).
3. قم بإزالة غطاء الوحدة (انظر [إزالة غطاء الوحدة](#)).
4. قم بإزالة لوحة المفاتيح (انظر [إزالة لوحة المفاتيح](#)).
5. قم بإزالة مسند راحة اليد (انظر [إزالة مسند راحة اليد](#)).
6. قم بإزالة المسامير اللولبية الأربعة التي تثبت مجموعة محرك الأقراص الثابتة بقاعدة الكمبيوتر.
7. ارفع مزلاج الموصل واسحب لسان السحب لفصل كابل موصل الأقراص الثابتة عن الموصل الموجود في لوحة النظام.
8. ارفع مجموعة محرك الأقراص الثابتة في الكمبيوتر، قم بتخزينه في غلاف واقٍ مضاد للكهرباء الاستاتيكية (انظر "الحماية من تفريغ شحنات الكهرباء الاستاتيكية" في إرشادات السلامة الواردة مع الكمبيوتر لديك).
8. ارفع مجموعة محرك الأقراص الثابتة من قاعدة الكمبيوتر.



3	مجموعة محرك الأقراص الثابتة	4	موصل كابل محرك الأقراص الثابتة
---	-----------------------------	---	--------------------------------

9. قم بتركيب المسامير اللولبية الأربعة التي تثبت دعامة محرك الأقراص الثابتة بهذا المحرك.

01. ارفع محرك الأقراص الثابتة خارج الدعامة المخصصة له.

11. اسحب الوسيط لتصله عن محرك الأقراص الثابتة.



1	مسامير لولبية (4)	2	الوسيط
3	دعامة محرك الأقراص الثابتة	4	القرص الصلب

## إعادة تركيب مجموعة محرك الأقراص الثابتة

1. اتبع الإرشادات الواردة في [فصل أن تبدأ](#).
2. أخرج محرك الأقراص الثابتة الجديد من عبوته. قم بحفظ الغلاف الأصلي لتخزين أو شحن القرص الصلب.
3. قم بتوصيل الوسيط بمحرك الأقراص الثابتة.
4. قم بتركيب محرك الأقراص الثابتة في الدعامة المخصصة له.
5. أعد تركيب المسامير الأربعة التي تثبت دعامة محرك الأقراص الثابتة بهذا المحرك.
6. قم بتركيب مجموعة محرك الأقراص الثابتة في قاعدة الكمبيوتر.
7. قم بتحريك كابل محرك الأقراص الثابتة في الموصل الموجود على لوحة النظام واضغط على المزلاج لأسفل لتثبيت الكابل.
8. أعد تركيب المسامير اللولبية الأربعة التي تثبت مجموعة محرك الأقراص الثابتة بقاعدة الكمبيوتر.
9. أعد تركيب مسند راحة اليد ([انظر إعادة تركيب مسند راحة اليد](#)).
01. أعد تركيب لوحة المفاتيح ([انظر إعادة تركيب لوحة المفاتيح](#)).
11. أعد تركيب غطاء الوحدة ([انظر إعادة تركيب غطاء الوحدة](#)).
21. أعد تركيب البطارية ([انظر استبدال البطارية](#)).

⚠ **تنبيه:** قبل تشغيل الكمبيوتر، أعد تركيب كل المسامير اللولبية وتأكد من عدم وجود مسامير لولبية مفقودة داخل الكمبيوتر. قد يؤدي عدم القيام بذلك إلى إتلاف الكمبيوتر.

31. قم بتثبيت نظام التشغيل للكمبيوتر حسب الحاجة. انظر "استعادة نظام التشغيل" في [Dell Command](#).

41. قم بتثبيت برامج التشغيل والأدوات المساعدة للكمبيوتر حسب الحاجة. لمزيد من المعلومات، انظر [Dell Command](#).

[رجوع إلى صفحة المحتويات](#)

## الغطاء الأوسط

دليل صيانة **Dell™ Inspiron™ M301Z/N301Z**

[فك الغطاء الأوسط](#)

[إعادة تركيب الغطاء الأوسط](#)

**تحذير:** قبل أن تبدأ العمل بداخل الكمبيوتر، يرجى قراءة معلومات الأمان الواردة مع جهاز الكمبيوتر. لمزيد من المعلومات حول أفضل ممارسات الأمان، انظر [Regulatory Compliance Homepage](#) (الصفحة الرئيسية لسياسة الالتزام بالقوانين) على الموقع التالي [www.dell.com/regulatory\\_compliance](http://www.dell.com/regulatory_compliance).

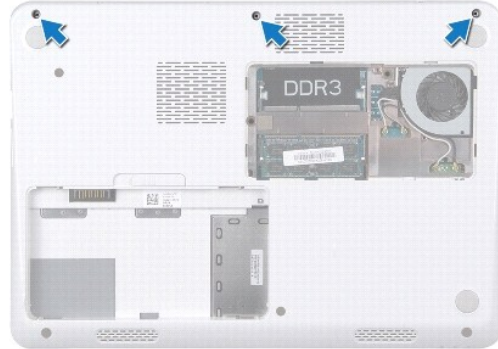
**تنبيه:** لتجنب تفريغ الشحنات الإلكترونية، قم بعزل نفسك أرضياً باستخدام شريط معصم خاص بالعزل الأرضي أو لمس سطح معدني غير مطلي من وقت لآخر (مثل موصل موجود بالكمبيوتر الذي بحوزتك).

**تنبيه:** ينبغي أن يقتصر إجراء الإصلاحات في الكمبيوتر على فني معتمد للخدمة. فالضمان لا يغطي أي تلف ناتج عن أعمال صيانة غير معتمدة من قبل Dell™.

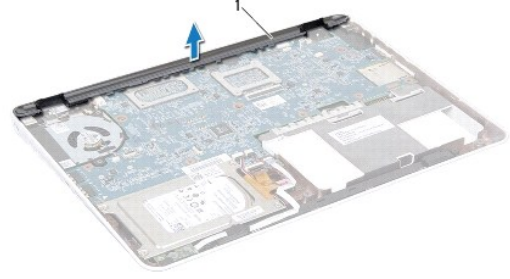
**تنبيه:** للمساعدة على منع إتلاف لوحة النظام، قم بفك البطارية الرئيسية (انظر [إزالة البطارية](#)) قبل التعامل مع الأجزاء الداخلية للكمبيوتر.

## فك الغطاء الأوسط

1. اتبع الإرشادات الواردة في [فصل أن تبدأ](#).
2. قم بإزالة البطارية (انظر [إزالة البطارية](#)).
3. قم بإزالة غطاء الوحدة (انظر [إزالة غطاء الوحدة](#)).
4. قم بفك المسامير الثلاثة التي تثبت الغطاء الأوسط بقاعدة الكمبيوتر.



5. قم بقلب الكمبيوتر وفتح الشاشة لأقصى درجة ممكنة.
6. قم بإزالة لوحة المفاتيح (انظر [إزالة لوحة المفاتيح](#)).
7. قم بإزالة مسند راحة اليد (انظر [إزالة مسند راحة اليد](#)).
8. قم بإزالة مجموعة الشاشة (انظر [إزالة مجموعة الشاشة](#)).
9. قم بتحرير الألسنة الأربعة التي تثبت الغطاء الأوسط بقاعدة الكمبيوتر.
01. ارفع الغطاء الأوسط بعيداً عن قاعدة الكمبيوتر.



الغطاء الأوسط	1
---------------	---

## إعادة تركيب الغطاء الأوسط

1. اتبع الإرشادات الواردة في [فصل أن تبدأ](#).
  2. قم بمحاذاة الألسنة الأربعة الموجودة على الغطاء الأوسط مع الفتحات الموجودة في قاعدة الكمبيوتر وأعد تركيب الغطاء الأوسط في مكانه.
  3. أعد تركيب مجموعة الشاشة (انظر [إعادة وضع مجموعة الشاشة](#)).
  4. أعد تركيب مسند راحة اليد (انظر [إعادة تركيب مسند راحة اليد](#)).
  5. أعد تركيب لوحة المفاتيح (انظر [إعادة تركيب لوحة المفاتيح](#)).
  6. قم بقلب الكمبيوتر.
  7. قم بتركيب المسامير الثلاثة التي تثبت الغطاء الأوسط بقاعدة الكمبيوتر.
  8. أعد تركيب غطاء الوحدة (انظر [إعادة تركيب غطاء الوحدة](#)).
  9. أعد تركيب البطارية (انظر [استبدال البطارية](#)).
- ⚠ **تنبيه:** قبل تشغيل الكمبيوتر، أعد تركيب كل المسامير اللولبية وتأكد من عدم وجود مسامير لولبية مفكوكة داخل الكمبيوتر. قد يؤدي عدم القيام بذلك إلى إتلاف الكمبيوتر.

[رجوع إلى صفحة المحتويات](#)

## لوحة المفاتيح

دليل صيانة Dell™ Inspiron™ M301Z/N301Z

[إزالة لوحة المفاتيح](#)

[إعادة تركيب لوحة المفاتيح](#)

⚠️ **تحذير:** قبل أن تبدأ العمل بداخل الكمبيوتر، يرجى قراءة معلومات الأمان الواردة مع جهاز الكمبيوتر. لمزيد من المعلومات حول أفضل ممارسات الأمان، انظر Regulatory Compliance Homepage (الصفحة الرئيسية لسياسة الالتزام بالقوانين) على الموقع التالي [www.dell.com/regulatory\\_compliance](http://www.dell.com/regulatory_compliance).

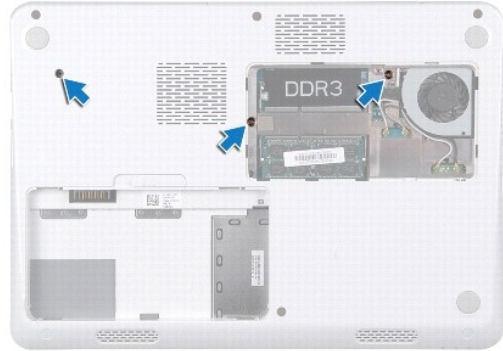
⚠️ **تنبيه:** ينبغي أن يقتصر إجراء الإصلاحات في الكمبيوتر على فني معتمد للخدمة. فالضمان لا يغطي أي تلف ناتج عن أعمال صيانة غير معتمدة من قبل Dell™.

⚠️ **تنبيه:** لتجنب تفريغ الشحنات الإلكترونية واستاتيكية، قم بعزل نفسك أرضياً باستخدام شريط مصمم خصيصاً للعزل الأرضي أو لمس سطح معدني غير مطلي من وقت لآخر (مثل موصل موجود بالكمبيوتر الذي بحوزتك).

⚠️ **تنبيه:** للمساعدة على منع إتلاف لوحة النظام، قم بفك البطارية الرئيسية (انظر [إزالة البطارية](#)) قبل التعامل مع الأجزاء الداخلية للكمبيوتر.

## إزالة لوحة المفاتيح

1. اتبع الإرشادات الواردة في [فصل أن تبدأ](#).
2. قم بإزالة البطارية (انظر [إزالة البطارية](#)).
3. قم بإزالة غطاء الوحدة (انظر [إزالة غطاء الوحدة](#)).
4. قم بفك المسامير اللولبية الثلاثة التي تثبت لوحة المفاتيح بالجزء السفلي من الكمبيوتر.



5. قم بفك الكمبيوتر وفتح الشاشة لأقصى درجة ممكنة.

⚠️ **تنبيه:** إن رتوس المسامير هشة، ويسهل تركيبها في وضع خاطئ، وتستغرق وقتاً لإعادة تركيبها. كن حريصاً عند فك لوحة المفاتيح والتعامل معها.

⚠️ **تنبيه:** كن حذراً للغاية عند إزالة لوحة المفاتيح والتعامل معها. فقد يتسبب عدم الالتزام بذلك في تعرض لوحة الشاشة للخدش.

6. قم بتحريك مخطاط بلاستيكي بين لوحة المفاتيح ومسند راحة اليد، ثم اضغط على لوحة المفاتيح ورفعها لفصلها عن الأسنة الموجودة على راحة اليد.





1	مسمار بلاستيكي	2	لوحة المفاتيح
3	مسند اليدين		

7. ارفع لوحة المفاتيح برفق وحرك ألسنة لوحة المفاتيح خارج الفتحات الموجودة على مسند راحة اليد.
8. اقلب لوحة المفاتيح رأساً على عقب وضعها فوق مسند راحة اليد.
9. ارفع مزلاج الموصل وقم بفصل كابل لوحة المفاتيح من الموصل الموجود على لوحة النظام.
01. ارفع لوحة المفاتيح عن مسند راحة اليد.



1	فتحة توصيل كابل لوحة المفاتيح	2	لوحة المفاتيح
---	-------------------------------	---	---------------

## إعادة تركيب لوحة المفاتيح

1. اتبع الإرشادات الواردة في [فيل أن تبدأ](#).
2. قم بإزالة كابل لوحة المفاتيح داخل الموصل الموجود في لوحة النظام واضغط على مزلاج الموصل لأسفل لتثبيت كابل لوحة المفاتيح.
3. أدخل الألسنة الموجودة بالجزء السفلي من لوحة المفاتيح في الفتحات الموجودة على مسند راحة اليد وانخفض لوحة المفاتيح لتستقر في مكانها.
4. اضغط برفق حول حوافي لوحة المفاتيح لتثبيت لوحة المفاتيح تحت ألسنة التثبيت الموجودة على مسند راحة اليد.
5. اقلب الكمبيوتر وأعد تركيب المسامير اللولبية الثلاثة التي تثبت لوحة المفاتيح بالجزء السفلي من الكمبيوتر.
6. أعد تركيب غطاء الوحدة (انظر [إعادة تركيب غطاء الوحدة](#)).
7. أعد تركيب البطارية (انظر [استبدال البطارية](#)).

⚠ تنبيه: قبل تشغيل الكمبيوتر، أعد تركيب كل المسامير اللولبية وتأكد من عدم وجود مسامير لولبية مفكوكة داخل الكمبيوتر. قد يؤدي عدم القيام بذلك إلى إتلاف الكمبيوتر.

---

[رجوع إلى صفحة المحتويات](#)

## لوحة مصابيح الحالة

دليل صيانة Dell™ Inspiron™ M301Z/N301Z

● إزالة لوحة مصابيح الحالة

● إعادة تركيب لوحة مصابيح الحالة

⚠ تحذير: قبل أن تبدأ العمل بداخل الكمبيوتر، يرجى قراءة معلومات الأمان الواردة مع جهاز الكمبيوتر. لمزيد من المعلومات حول أفضل ممارسات الأمان، انظر Regulatory Compliance Homepage (الصفحة الرئيسية لسياسة الالتزام بالقوانين) على الموقع التالي [www.dell.com/regulatory\\_compliance](http://www.dell.com/regulatory_compliance).

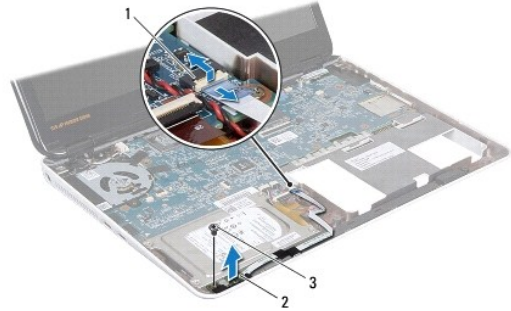
⚠ تنبيه: ينبغي أن يقتصر إجراء الإصلاحات في الكمبيوتر على فني معتمد للخدمة. فالضمان لا يغطي أي تلف ناتج عن أعمال صيانة غير معتمدة من قبل Dell™.

⚠ تنبيه: لتجنب تفريغ الشحنات الإلكترونية وستاتيكية، قم بعزل نفسك أرضياً باستخدام شريط مصمم خصيصاً بالعزل الأرضي أو لمس سطح معدني غير مطلي من وقت لآخر (مثل موصل موجود بالكمبيوتر الذي بحوزتك).

⚠ تنبيه: للمساعدة على منع إتلاف لوحة النظام، قم بفك البطارية الرئيسية (انظر [إزالة البطارية](#)) قبل التعامل مع الأجزاء الداخلية للكمبيوتر.

## إزالة لوحة مصابيح الحالة

1. اتبع الإرشادات الواردة في [قبل أن تبدأ](#).
2. قم بإزالة البطارية (انظر [إزالة البطارية](#)).
3. قم بإزالة غطاء الوحدة (انظر [إزالة غطاء الوحدة](#)).
4. قم بإزالة لوحة المفاتيح (انظر [إزالة لوحة المفاتيح](#)).
5. قم بإزالة مسند راحة اليد (انظر [إزالة مسند راحة اليد](#)).
6. ارفع مزلاج الموصل واسحب أذنة السحب لفصل كابل لوحة مصباح الحالة عن الموصل الموجود بلوحة النظام.
7. قم بفك كابل لوحة مصباح الحالة الملتصق على مكبر الصوت.
8. قم بفك المسمار الذي يثبت لوحة مصباح الحالة بلوحة النظام.
9. ارفع لوحة مصباح الحالة مع الاسفنجية السوداء من قاعدة الكمبيوتر.



1	موصل كابل لوحة مصباح الحالة	2	لوحة مصابيح الحالة
	مسمار لولبي		

## إعادة تركيب لوحة مصابيح الحالة

1. اتبع الإرشادات الواردة في [قبل أن تبدأ](#).

2. قم بمحاذاة فتحة المسمار الموجودة على لوحة مصباح الحالة مع فتحة المسمار الموجودة على قاعدة الكمبيوتر.
3. أعد تركيب المسمار اللولبي الذي يثبت لوحة مصباح الحالة في قاعدة الكمبيوتر.
4. ادفع كابل لوحة مصباح الحالة في الموصل الموجود على لوحة النظام واضغط على مزلاج الموصل لأسفل لإحكام تثبيت الكابل.
5. اضغط الجانب اللاصق من كابل لوحة مصباح الحالة على مكبر الصوت.
6. أعد تركيب مسند راحة اليد (انظر [إعادة تركيب مسند راحة اليد](#)).
7. أعد تركيب لوحة المفاتيح (انظر [إعادة تركيب لوحة المفاتيح](#)).
8. أعد تركيب غطاء الوحدة (انظر [إعادة تركيب غطاء الوحدة](#)).
9. أعد تركيب البطارية (انظر [استبدال البطارية](#)).

⚠ تنبيه: قبل تشغيل الكمبيوتر، أعد تركيب كل المسمار اللولبية وتأكد من عدم وجود مسمار لولبية مفقودة داخل الكمبيوتر. قد يؤدي عدم القيام بذلك إلى إتلاف الكمبيوتر.

[رجوع إلى صفحة المحتويات](#)

## وحدة (وحدات) الذاكرة

دليل صيانة Dell™ Inspiron™ M301Z/N301Z

● إزالة وحدة (وحدات) الذاكرة

● إعادة تركيب وحدة (وحدات) الذاكرة

⚠ تحذير: قبل أن تبدأ العمل بداخل الكمبيوتر، يرجى قراءة معلومات الأمان الواردة مع جهاز الكمبيوتر. لمزيد من المعلومات حول أفضل ممارسات الأمان، انظر Regulatory Compliance Homepage (الصفحة الرئيسية لسياسة الالتزام بالقوانين) على الموقع التالي [www.dell.com/regulatory\\_compliance](http://www.dell.com/regulatory_compliance).

⚠ تنبيه: ينبغي أن يقتصر إجراء الإصلاحات في الكمبيوتر على فني معتمد للخدمة. فالضمان لا يغطي أي تلف ناتج عن أعمال صيانة غير معتمدة من قبل Dell™.

⚠ تنبيه: لتجنب تفريغ الشحنات الإلكترونية وستاتيكية، قم بعزل نفسك أرضياً باستخدام شريط مصمم خصيصاً بالعزل الأرضي أو لمس سطح معدني غير مطلي من وقت لآخر (مثل موصل موجود بالكمبيوتر الذي بحوزتك).

⚠ تنبيه: للمساعدة على منع إتلاف لوحة النظام، قم بفك البطارية الرئيسية (انظر [إزالة البطارية](#)) قبل التعامل مع الأجزاء الداخلية للكمبيوتر.

يمكنك زيادة ذاكرة الجهاز لديك بتركيب وحدات الذاكرة في لوحة النظام. راجع "المواصفات" في *theVista* المرفق مع الكمبيوتر الخاص بك أو الوارد في الموقع [support.dell.com/manuals](http://support.dell.com/manuals) للحصول على معلومات حول الذاكرة التي يدعمها الكمبيوتر.

📌 ملاحظة: يغطي ضمان الكمبيوتر الخاص بك وحدات الذاكرة التي تم شراؤها من Dell™.

يوجد بالكمبيوتر الخاص بك موصلين في متناول المستخدم من النوع SODIMM واللذين يمكن الوصول إليهما من الجزء السفلي للكمبيوتر.

## إزالة وحدة (وحدات) الذاكرة

1. اتبع الإرشادات الواردة في [قبل أن تبدأ](#).

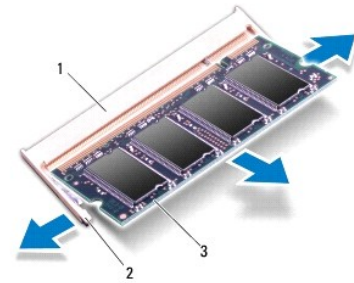
2. قم بإزالة البطارية (انظر [إزالة البطارية](#)).

3. قم بإزالة غطاء الوحدة (انظر [إزالة غطاء الوحدة](#)).

⚠ تنبيه: يرجى عدم استخدام أدوات لفصل مشابك تثبيت وحدة الذاكرة لتفادي إتلاف موصل وحدة الذاكرة.

4. استخدم أطراف أصابعك لفصل مشابك التثبيت بعناية على طرفي موصل وحدة الذاكرة وذلك حتى تخرج وحدة الذاكرة.

5. قم بإزالة وحدة الذاكرة من الموصل الخاص بها.

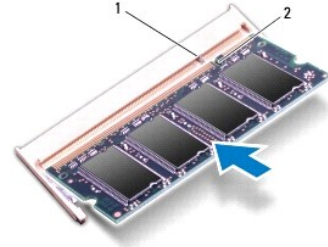


1	موصل وحدة الذاكرة	2	مشابك التثبيت (2)
3	وحدة الذاكرة		

## إعادة تركيب وحدة (وحدات) الذاكرة

⚠ **تنبيه:** إذا احتجت إلى تركيب وحدات ذاكرة في الموصلين، فقم بتركيب وحدة ذاكرة في الموصل السفلي قبل تركيب وحدة ذاكرة في الموصل العلوي.

1. اتبع الإرشادات الواردة في [فصل أن تبدأ](#).
  2. قم بمحاذاة الفتحة الموجودة في وحدة الذاكرة مع اللسان الموجود في موصل وحدة الذاكرة.
  3. ادفع وحدة الذاكرة بقوة داخل موصل وحدة الذاكرة بزاوية 45 درجة، ثم اضغط لأسفل على وحدة الذاكرة حتى يصدر صوت يدل على استقرارها في موضعها. إذا لم تسمع صوت استقرار وحدة الذاكرة في موضعها، فقم بإزالتها وإعادة تركيبها.
- 📌 **ملاحظة:** إذا لم تكن وحدة الذاكرة مثبتة بشكل سليم، فقد لا يبدأ الكمبيوتر في التشغيل بشكل صحيح.



1	اللسان	2	الفتحة
---	--------	---	--------

4. أعد تركيب غطاء الوحدة (انظر [إعادة تركيب غطاء الوحدة](#)).
  5. أعد تركيب البطارية (انظر [استبدال البطارية](#)). أعد تركيب مهبط التيار المتردد بالكمبيوتر لديك وبمأخذ تيار كهربائي.
  6. ابدأ تشغيل الكمبيوتر.
- أثناء قيام الكمبيوتر بالتشغيل، فإنه يكتشف وحدة (وحدات) الذاكرة ويقوم بتحديث معلومات تهيئة النظام تلقائيًا. للتأكد من سعة الذاكرة التي تم تركيبها في الكمبيوتر:
- Windows Vista®:
- انقر فوق **Start** (🏠) ← **Help and Support** (التعليمات والدعم) ← **Dell System Information** (معلومات نظام Dell).
- Windows® 7:
- انقر فوق **Start** (🏠) ← **Control Panel** (لوحة التحكم) ← **System and Security** (النظام والأمان) ← **System** (النظام).

[رجوع إلى صفحة المحتويات](#)

## بطاقة (بطاقات) Mini-Card اللاسلكية دليل صيانة Dell™ Inspiron™ M301Z/N301Z

[إزالة بطاقة \(بطاقات\) Mini-Card](#)

[إعادة تركيب بطاقة \(بطاقات\) Mini-Card](#)

**تحذير:** قبل أن تبدأ العمل بداخل الكمبيوتر، يرجى قراءة معلومات الأمان الواردة مع جهاز الكمبيوتر. لمزيد من المعلومات حول أفضل ممارسات الأمان، انظر Regulatory Compliance Homepage (الصفحة الرئيسية لسياسة الالتزام بالقوانين) على الموقع التالي [www.dell.com/regulatory\\_compliance](http://www.dell.com/regulatory_compliance).

**تنبيه:** ينبغي أن يقتصر إجراء الإصلاحات في الكمبيوتر على فني معتمد للخدمة. فالضمان لا يغطي أي تلف ناتج عن أعمال صيانة غير معتمدة من قبل Dell™.

**تنبيه:** لتجنب تفريغ الشحنات الإلكترونية واستاتيكية، قم بعزل نفسك أرضياً باستخدام شريط مصمم خصيصاً بالعزل الأرضي أو لمس سطح معدني غير مطلي من وقت لآخر (مثل موصل موجود بالكمبيوتر الذي بحوزتك).

**تنبيه:** للمساعدة على منع إتلاف لوحة النظام، قم بفك البطارية الرئيسية (انظر [إزالة البطارية](#)) قبل التعامل مع الأجزاء الداخلية للكمبيوتر.

**تنبيه:** في حالة عدم وجود بطاقة Mini-Card داخل الكمبيوتر، احتفظ بها داخل عبوة واقية مضادة للكهرباء الإستاتيكية (انظر "الحماية من تفريغ شحنات الكهرباء الإستاتيكية" ضمن إرشادات السلامة الواردة مع الكمبيوتر لديك).

**ملاحظة:** لا تتضمن Dell بطاقات Mini-Card ولا توفر لها الدعم إذا كنت من مصادر أخرى بخلاف Dell.

إذا كنت قد طلبت شراء بطاقة Mini-Card لاسلكية مع الكمبيوتر، فستكون هذه البطاقة قد تم تركيبها بالفعل.

يدعم الكمبيوتر فتحة بطاقة Mini-Card واحدة كاملة وفتحة Mini-Card واحدة نصفية:

1 فتحة بطاقة Mini-Card واحدة كاملة. تدعم شبكة المحمول ذي النطاق الترددي العريض أو شبكة الاتصال اللاسلكية واسعة النطاق (WWAN) أو وحدة موائل التلفزيون

1 فتحة بطاقة Mini-Card واحدة نصفية. تدعم شبكة الاتصال اللاسلكية المحلية (WLAN)، أو التشغيل البيئي العالمي للوصول بالموجات الصغيرة (WiMax)

**ملاحظة:** بناءً على تهيئة الكمبيوتر في وقت شرائه، يمكن أن تأتي فتحات بطاقات Mini-Card مزودة ببطاقات Mini-Card مثبتة بها، وقد لا تكون مزودة بها.

## إزالة بطاقة (بطاقات) Mini-Card

1. اتبع الإرشادات الواردة في [فصل 1](#) قبل أن تبدأ.

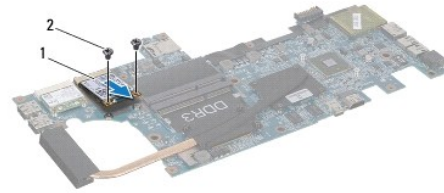
2. قم بإزالة البطارية (انظر [إزالة البطارية](#)).

3. اتبع الإرشادات من [الخطوة 3](#) إلى [الخطوة 18](#) في [إزالة لوحة النظام](#).

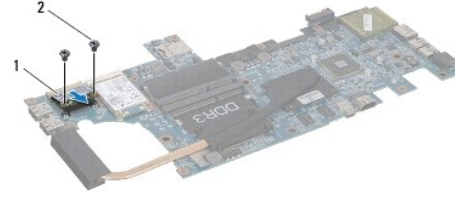
4. قم بفك المسامير الأربعة (التيين على كل بطاقة Mini-Card) التي تعمل على تثبيت بطاقة Mini-Card الكاملة وبطاقة Mini-Card النصفية على موصل لوحة النظام.

**ملاحظة:** الكمبيوتر الخاص بك إما أن يدعم بطاقة WWAN Mini-Card واحدة أو بطاقة موائل تلفزيون واحدة في فتحة بطاقة Mini-Card الكاملة في المرة الواحدة.

5. قم بإخراج بطاقة (بطاقات) Mini-Card من موصل لوحة النظام.



1 بطاقة Full Mini-Card 2 المسامير (2)



1 بطاقة Mini-Card نصفية 2 المسامير (2)

## إعادة تركيب بطاقة (بطاقات) Mini-Card

1. اتبع الإرشادات الواردة في [فيل أن تبدأ](#).
2. أخرج بطاقة Mini-Card الجديدة من غلافها.
3. **تنبيه:** اضغط بقوة وانتظام لدفع البطاقة وإدخالها في موضعها. إذا بالغت في استخدام القوة، فقد تتلف الموصل.
4. **تنبيه:** إن فتحات التوصيل مميزة بما يضمن التركيب الصحيح، إذا شعرت بمقاومة، فافحص الموصلات الموجودة على البطاقة وتلك الموجودة بلوحة النظام وأعد محاذاة البطاقة.
5. **تنبيه:** لتفادي إتلاف بطاقة Mini-Card، لا تقم مطلقاً بوضع الكابلات أسفل هذه البطاقة.
3. قم بإدخال موصل بطاقة (بطاقات) Mini-Card في الموصل المناسب بلوحة النظام بزاوية قدرها 45° أو 45°. على سبيل المثال، يتميز موصل بطاقة WLAN بعلامة WLAN وهكذا.
4. اضغط على الطرف الأخر لبطاقة (بطاقات) Mini-Card لأسفل داخل الفتحة الموجودة على لوحة النظام وأعد تثبيت المسامير (التيين على كل بطاقة Mini-Card) التي تعمل على تثبيت بطاقة (بطاقات) Mini-Card على لوحة النظام.
5. اقلب لوحة النظام.
6. اتبع الإرشادات من [الخطوة 5](#) إلى [الخطوة 18](#) في [استبدال لوحة النظام](#).
7. قم بتوصيل كابلات الهوائي المناسبة ببطاقة Mini-Card التي تقوم بتركيبها. يوفر الجدول التالي مخطط كابل الهوائي لكل بطاقة من بطاقات Mini-Card يدعمها الكمبيوتر الذي بحوزتك.

الموصلات الموجودة على بطاقة Mini-Card	مخطط ألوان كابل الهوائي
الشبكة المحلية واسعة النطاق (WWAN) (عدد 2 كابل للهوائي)	
الشبكة المحلية واسعة النطاق (WWAN) الرئيسية (المثلث الأبيض)	أبيض ذو شريط رمادي
الشبكة المحلية واسعة النطاق (WWAN) الإضافية (المثلث الأسود)	أسود ذو شريط رمادي
الشبكة المحلية اللاسلكية (WLAN) (عدد كابلين للهوائي)	
شبكة WLAN الرئيسية (المثلث الأبيض)	أبيض
شبكة WLAN الإضافية (المثلث الأسود)	أسود
موالف التلفزيون (كبل هوائي واحد)	أسود

8. قم بتأمين كابلات الهوائي غير المستخدمة في الحلية الواقية المصنوعة من الميلاز.
9. أعد تركيب غطاء الوحدة ([انظر إعادة تركيب غطاء الوحدة](#)).
01. أعد تركيب البطارية ([انظر استبدال البطارية](#)).
11. قم بتثبيت برامج التشغيل والأدوات المساعدة للكمبيوتر، حسبما يقتضي الأمر. لمزيد من المعلومات، انظر [Dell | Express](#).

**ملاحظة:** في حالة قيامك بتركيب بطاقة Mini-Card لاسلكية من مصدر آخر غير Dell، يجب عليك تثبيت برامج التشغيل والأدوات المساعدة المناسبة للحصول على مزيد من المعلومات العامة الخاصة ببرامج التشغيل، انظر [Dell | Express](#).

[رجوع إلى صفحة المحتويات](#)





## مسند راحة اليد

دليل صيانة **Dell™ Inspiron™ M301Z/N301Z**

● إزالة مسند راحة اليد

● إعادة تركيب مسند راحة اليد

⚠ **تحذير:** قبل أن تبدأ العمل بداخل الكمبيوتر، يرجى قراءة معلومات الأمان الواردة مع جهاز الكمبيوتر. لمزيد من المعلومات حول أفضل ممارسات الأمان، انظر [Regulatory Compliance Homepage](#) (الصفحة الرئيسية لسياسة الالتزام بالقوانين) على الموقع التالي [www.dell.com/regulatory\\_compliance](http://www.dell.com/regulatory_compliance).

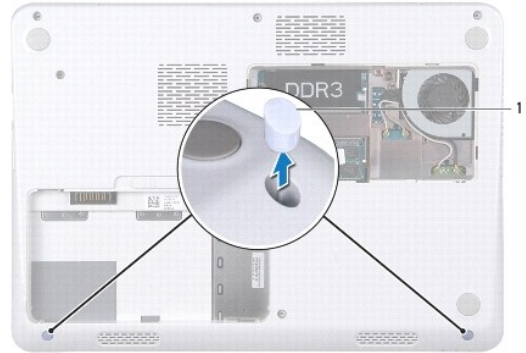
⚠ **تنبيه:** لتجنب تفريغ الشحنات الإلكترونية، قم بعزل نفسك أرضياً باستخدام شريط معصم خاص بالعزل الأرضي أو لمس سطح معدني غير مطلي من وقت لآخر (مثل موصل موجود بالكمبيوتر الذي بحوزتك).

⚠ **تنبيه:** ينبغي أن يقتصر إجراء الإصلاحات في الكمبيوتر على فني معتمد للخدمة. فالضمان لا يغطي أي تلف ناتج عن أعمال صيانة غير معتمدة من قبل Dell™.

⚠ **تنبيه:** للمساعدة على منع إتلاف لوحة النظام، قم بفك البطارية الرئيسية (انظر [إزالة البطارية](#)) قبل التعامل مع الأجزاء الداخلية للكمبيوتر.

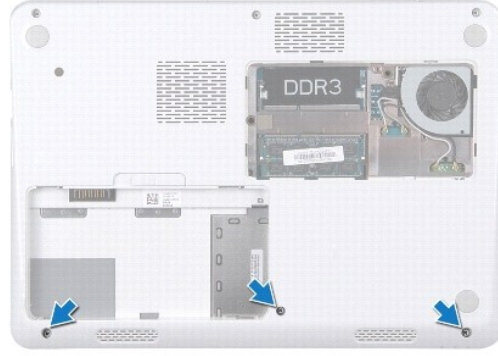
## إزالة مسند راحة اليد

1. اتبع الإرشادات الواردة في [قبل أن تبدأ](#).
2. قم بإزالة البطارية (انظر [إزالة البطارية](#)).
3. قم بإزالة غطاء الوحدة (انظر [إزالة غطاء الوحدة](#)).
4. قم بإزالة لوحة المفاتيح (انظر [إزالة لوحة المفاتيح](#)).
5. قم بفك الكمبيوتر.
6. باستخدام المخطاط البلاستيكي، قم بفك العنابطين المطاطيين اللذين يعملان على تغطية مسامير مسند راحة اليد على قاعدة الكمبيوتر.



1	الغطاءان المطاطيان (2)
---	------------------------

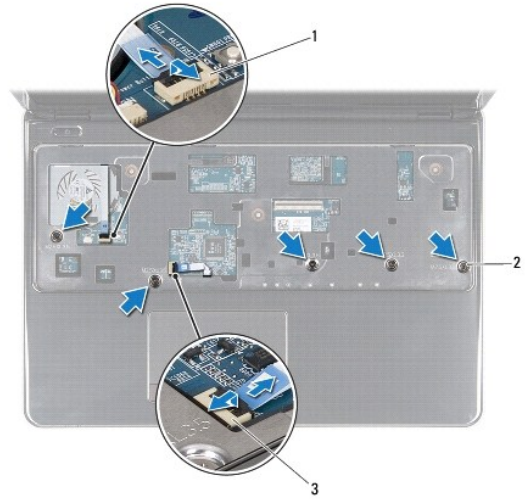
7. قم بفك المسامير الثلاثة التي تثبت مسند راحة اليد في قاعدة الكمبيوتر.



8. قم بقلب الكمبيوتر وفتح الشاشة لأقصى درجة ممكنة.

9. قم بفك المسامير الخمسة التي تثبت مسند راحة اليد بلوحة النظام.

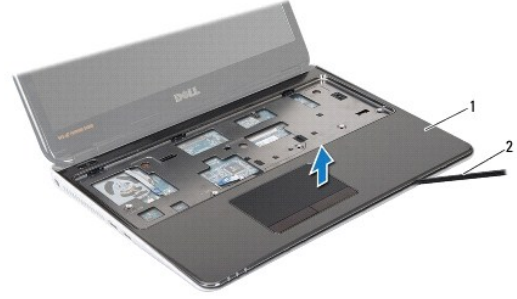
01. ارفع مزلاج الموصل واسحب لسان السحب لفصل كابل لوحة اللمس وكابل لوحة زر التشغيل من الموصلات الخاصة بها في لوحة النظام.



1	موصل كابل لوحة زر الطاقة	2	مسامير لولبية (5)
3	موصل كابل لوحة اللمس		

⚠ **تنبيه:** افصل مسند راحة اليد عن قاعدة الكمبيوتر برفق لتجنب إتلاف مسند راحة اليد.

11. قم بتمرير أداة كتلية بلاستيكية بين قاعدة الكمبيوتر ومسند راحة اليد، ثم أخرج المسند بعيداً عن قاعدة الكمبيوتر.



مسند اليدين	1
مسمار بلاستيكي	2

## إعادة تركيب مسند راحة اليد

1. اتبع الإرشادات الواردة في [فصل أن تبدأ](#).
  2. قم بحذارة مسند راحة اليد مع الجزء السفلي من الكمبيوتر وضعه في مكانه برفق.
  3. أزرع كابل لوحة اللمس وكابل زر التشغيل إلى داخل الموصلات الخاصة بكل منهما على لوحة النظام، واضغط على مزلاج الموصل لأسفل لتثبيت الكابلات.
  4. قم بإعادة تركيب المسامير الخمسة التي تثبت مسند راحة اليد بلوحة النظام.
  5. أعد تركيب لوحة المفاتيح (انظر [إعادة تركيب لوحة المفاتيح](#)).
  6. اقلب الكمبيوتر وأعد تركيب المسامير الثلاثة التي تثبت مسند راحة اليد بقاعدة الكمبيوتر.
  7. أعد تركيب الغطاءين المطاطيين اللذين يعملان على تعطية مسامير مسند راحة اليد بقاعدة الكمبيوتر.
  8. أعد تركيب غطاء الوحدة (انظر [إعادة تركيب غطاء الوحدة](#)).
  9. أعد تركيب البطارية (انظر [استبدال البطارية](#)).
- ⚠ تنبيه: قبل تشغيل الكمبيوتر، أعد تركيب كل المسامير اللولبية وتأكد من عدم وجود مسامير لولبية مفكوكة داخل الكمبيوتر. قد يؤدي عدم القيام بذلك إلى إتلاف الكمبيوتر.

[رجوع إلى صفحة المحتويات](#)

## لوحة زر الطاقة

دليل صيانة Dell™ Inspiron™ M301Z/N301Z

إزالة لوحة زر الطاقة

إعادة تركيب لوحة زر الطاقة

⚠ تحذير: قبل أن تبدأ العمل بداخل الكمبيوتر، يرجى قراءة معلومات الأمان الواردة مع جهاز الكمبيوتر. لمزيد من المعلومات حول أفضل ممارسات الأمان، انظر Regulatory Compliance Homepage (الصفحة الرئيسية لسياسة الالتزام بالقوانين) على الموقع التالي [www.dell.com/regulatory\\_compliance](http://www.dell.com/regulatory_compliance).

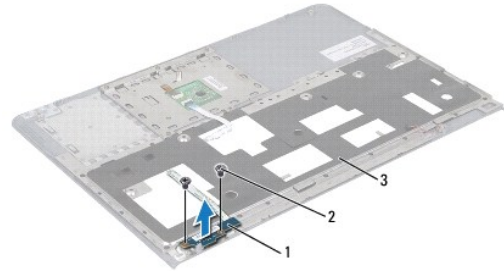
⚠ تنبيه: ينبغي أن يقتصر إجراء الإصلاحات في الكمبيوتر على فني معتمد للخدمة. فالضمان لا يغطي أي تلف ناتج عن أعمال صيانة غير معتمدة من قبل Dell™.

⚠ تنبيه: لتجنب تفريغ الشحنات الإلكترونية واستاتيكية، قم بعزل نفسك أرضياً باستخدام شريط معصم خاص بالعزل الأرضي أو لمس سطح معدني غير مطلي بشكل دوري.

⚠ تنبيه: للمساعدة على منع إتلاف لوحة النظام، قم بفك البطارية الرئيسية (انظر [إزالة البطارية](#)) قبل التعامل مع الأجزاء الداخلية للكمبيوتر.

## إزالة لوحة زر الطاقة

1. اتبع الإرشادات الواردة في [فصل أن تبدأ](#).
  2. قم بإزالة البطارية (انظر [إزالة البطارية](#)).
  3. قم بإزالة غطاء الوحدة (انظر [إزالة غطاء الوحدة](#)).
  4. قم بإزالة لوحة المفاتيح (انظر [إزالة لوحة المفاتيح](#)).
  5. قم بإزالة مسند راحة اليد (انظر [إزالة مسند راحة اليد](#)).
  6. قم بقلب مسند راحة اليد.
  7. قم بفك المسامير اللولبية اللذين يثبتان لوحة زر الطاقة بمسند راحة اليد.
- ⚠ تنبيه: كن حذراً للغاية عند إزالة لوحة زر الطاقة. فهذه اللوحة قابلة للكسر بشدة.
8. ارفع لوحة زر الطاقة بعيداً عن مسند راحة اليد.



1	لوحة زر الطاقة	2	المسامير (2)
3	مسند اليدين		

## إعادة تركيب لوحة زر الطاقة

1. اتبع الإرشادات الواردة في [فصل أن تبدأ](#).

2. ضع لوحة زر الطاقة على مسند راحة اليد وأعد تركيب المسامير اللذين يثبتان لوحة زر التشغيل بمسند راحة اليد.

3. قم بقلب مسند راحة اليد.

4. أعد تركيب مسند راحة اليد (انظر [إعادة تركيب مسند راحة اليد](#)).

5. أعد تركيب لوحة المفاتيح (انظر [إعادة تركيب لوحة المفاتيح](#)).

6. أعد تركيب غطاء الوحدة (انظر [إعادة تركيب غطاء الوحدة](#)).

7. أعد تركيب البطارية (انظر [استبدال البطارية](#)).

⚠ **تنبيه:** قبل تشغيل الكمبيوتر، أعد تركيب كل المسامير اللولبية وتأكد من عدم وجود مسامير لولبية مفكوكة داخل الكمبيوتر. قد يؤدي عدم القيام بذلك إلى إتلاف الكمبيوتر.

[رجوع إلى صفحة المحتويات](#)

## مكبر الصوت

دليل صيانة Dell™ Inspiron™ M301Z/N301Z

[إزالة مكبر الصوت](#)

[إعادة تركيب مكبر الصوت](#)

**تحذير:** قبل أن تبدأ العمل بداخل الكمبيوتر، يرجى قراءة معلومات الأمان الواردة مع جهاز الكمبيوتر. لمزيد من المعلومات حول أفضل ممارسات الأمان، انظر Regulatory Compliance Homepage (الصفحة الرئيسية لسياسة الالتزام بالقوانين) على الموقع التالي [www.dell.com/regulatory\\_compliance](http://www.dell.com/regulatory_compliance).

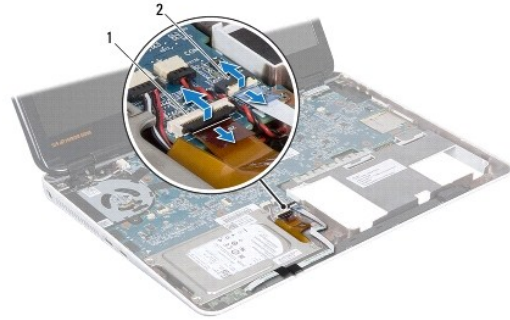
**تنبيه:** ينبغي أن يقتصر إجراء الإصلاحات في الكمبيوتر على فني معتمد للخدمة. فالضمان لا يغطي أي تلف ناتج عن أعمال صيانة غير معتمدة من قبل Dell™.

**تنبيه:** لتجنب تفريغ الشحنات الإلكترونية وستاتيكية، قم بعزل نفسك أرضياً باستخدام شريط مصمم خصيصاً بالعزل الأرضي أو لمس سطح معدني غير مطلي من وقت لآخر (مثل موصل موجود بالكمبيوتر الذي بحوزتك).

**تنبيه:** للمساعدة على منع إتلاف لوحة النظام، قم بفك البطارية الرئيسية (انظر [إزالة البطارية](#)) قبل التعامل مع الأجزاء الداخلية للكمبيوتر.

## إزالة مكبر الصوت

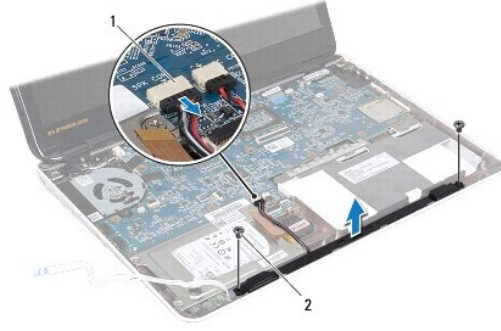
1. اتبع الإرشادات الواردة في [قبل أن تبدأ](#).
2. قم بإزالة البطارية (انظر [إزالة البطارية](#)).
3. قم بإزالة غطاء الوحدة (انظر [إزالة غطاء الوحدة](#)).
4. قم بإزالة لوحة المفاتيح (انظر [إزالة لوحة المفاتيح](#)).
5. قم بإزالة مسند راحة اليد (انظر [إزالة مسند راحة اليد](#)).
6. ارفع ألسنة الموصل واسحب أسنان السحب لفصل كابل محرك الأقراص الثابتة وكابل لوحة مصباح الحالة من الموصلات الموجودة على لوحة النظام.
7. ارفع كابل لوحة مصباح الحالة المتصلق على مكبر الصوت.



1	موصل كابل محرك الأقراص الثابتة
2	موصل كبل لوحة مصباح الحالة

8. افصل كابل مكبر الصوت عن الموصل الموجود على لوحة النظام.

9. قم بإزالة المسامير اللولبيين اللذين يثبتان مكبر الصوت بقاعدة الكمبيوتر.



1	موصل كابل مكبر الصوت	2	المسامير (2)
---	----------------------	---	--------------

01. لاحظ اتجاه كابل مكبر الصوت وقم بإزالة مكبر الصوت من قاعدة الكمبيوتر.

## إعادة تركيب مكبر الصوت

1. اتبع الإرشادات الواردة في [فيل أن تبدأ](#).
2. ضع مكبر الصوت في قاعدة الكمبيوتر.
3. قم بإزالة المسامير اللذين يثبتان مكبر الصوت بقاعدة الكمبيوتر.
4. قم بتوصيل كابل مكبر الصوت بالموصل الموجود على لوحة النظام.
5. اسحب كابل محرك الأقراص الثابتة وكابل لوحة مصباح الحالة إلى الموصلات الخاصة بكل منهما على لوحة النظام. اضغط على السنّة الموصل إلى أسفل لإحكام تثبيت الكابلات.
6. اضغط على الناحية اللاصقة الخاصة بكابل لوحة مصباح الحالة الموجود على مكبر الصوت.
7. أعد تركيب مسند راحة اليد (انظر [إعادة تركيب مسند راحة اليد](#)).
8. أعد تركيب لوحة المفاتيح (انظر [إعادة تركيب لوحة المفاتيح](#)).
9. أعد تركيب غطاء الوحدة (انظر [إعادة تركيب غطاء الوحدة](#)).
01. أعد تركيب البطارية (انظر [استبدال البطارية](#)).

⚠ **تنبيه:** قبل تشغيل الكمبيوتر، أعد تركيب كل المسامير اللولبية وتأكد من عدم وجود مسامير لولبية مفكوكة داخل الكمبيوتر. قد يؤدي عدم القيام بذلك إلى إتلاف الكمبيوتر.

[رجوع إلى صفحة المحتويات](#)



## لوحة النظام

دليل صيانة **Dell™ Inspiron™ M301Z/N301Z**

- 1. إزالة لوحة النظام
- 2. استبدال لوحة النظام
- 3. إدخال رقم الصيانة في نظام الإدخال والإخراج الأساسي (BIOS)

⚠ تحذير: قبل أن تبدأ العمل بداخل الكمبيوتر، يرجى قراءة معلومات الأمان الواردة مع جهاز الكمبيوتر. لمزيد من المعلومات حول أفضل ممارسات الأمان، انظر Regulatory Compliance Homepage (الصفحة الرئيسية لسياسة الالتزام بالقوانين) على الموقع التالي [www.dell.com/regulatory\\_compliance](http://www.dell.com/regulatory_compliance).

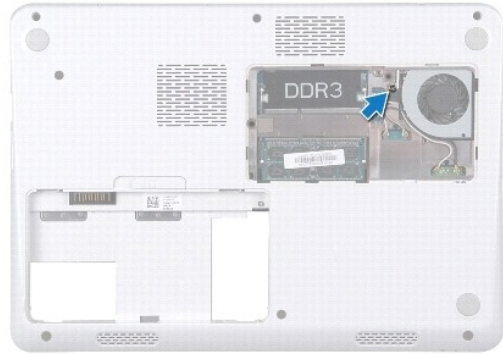
⚠ تنبيه: ينبغي أن يقتصر إجراء الإصلاحات في الكمبيوتر على فني معتمد للخدمة. فالضمان لا يغطي أي تلف ناتج عن أعمال صيانة غير معتمدة من قبل Dell™.

⚠ تنبيه: لتجنب تفريغ الشحنات الإلكترونية واستاتيكية، قم بعزل نفسك أرضياً باستخدام شريط معصم خاص بالعزل الأرضي أو لمس سطح معدني غير مطلي من وقت لآخر (مثل موصل موجود بالكمبيوتر الذي بحوزتك).

⚠ تنبيه: للمساعدة على منع إتلاف لوحة النظام، قم بفك البطارية الرئيسية (انظر [إزالة البطارية](#)) قبل التعامل مع الأجزاء الداخلية للكمبيوتر.

## إزالة لوحة النظام

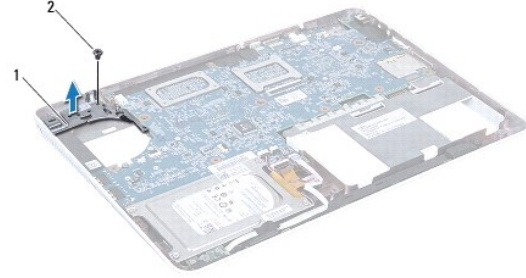
1. اتبع الإرشادات الواردة في [قبل أن تبدأ](#).
2. قم بإزالة البطارية (انظر [إزالة البطارية](#)).
3. قم بإزالة غطاء الوحدة (انظر [إزالة غطاء الوحدة](#)).
4. قم بإزالة وحدة (وحدات) الذاكرة (انظر [إزالة وحدة \(وحدات\) الذاكرة](#)).
5. قم بإزالة لوحة المفاتيح (انظر [إزالة لوحة المفاتيح](#)).
6. قم بإزالة مسند راحة اليد (انظر [إزالة مسند راحة اليد](#)).
7. اتبع التعليمات من [خطوة 6](#) إلى [خطوة 8](#) في [فك مجموعة محرك الأقراص الثابتة](#).
8. قم بفك المسامير الذي يثبت دعامة مسند راحة اليد اليسرى بقاعدة الكمبيوتر.



9. قم بإزالة بطاقة Bluetooth® (انظر [إزالة بطاقة Bluetooth](#)).
01. قم بإزالة مروحة المعالج (انظر [إزالة مجموعة المروحة](#)).
11. قم بإزالة مجموعة الشاشة (انظر [إزالة مجموعة الشاشة](#)).
21. قم بإزالة الغطاء الأوسط (انظر [فك الغطاء الأوسط](#)).

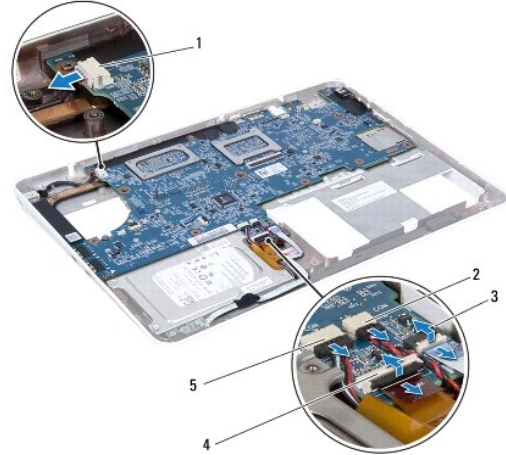
31. قم بترك المسامير الذي يثبت دعامة مسند راحة اليد اليسرى.

41. ارفع دعامة مسند راحة اليد اليسرى بعيداً عن قاعدة الكمبيوتر.



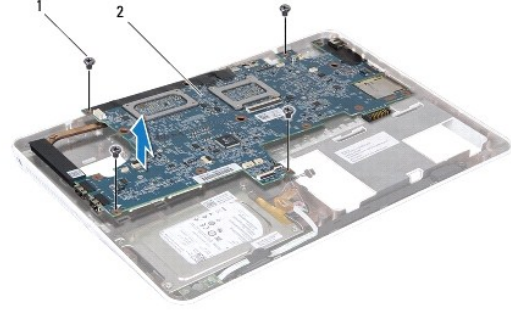
دعامة مسند راحة اليد اليسرى	2	مسامير لولبي
-----------------------------	---	--------------

51. فصل كابل البطارية الخلفية المصغرة وكابل مكبر الصوت وكابل لوحة مصباح الحالة، بالإضافة إلى كابل موصل مهبطي التيار المتردد من الموصلات الخاصة بها في لوحة النظام.



1	موصل كابل محول التيار المتردد	2	موصل كابل البطارية الخلفية المصغرة
3	موصل كابل لوحة مصباح الحالة	4	موصل كابل محرك الأقراص الثابتة
5	موصل كابل مكبر الصوت		

61. قم بترك المسامير الأربعة التي تثبت لوحة النظام بقاعدة الكمبيوتر.



1	مسامير لولبية (4)	2	لوحة النظام
---	-------------------	---	-------------

71. قم بفك الموصلات بعناية من الفتحات الموجودة في لوحة النظام في الكمبيوتر ثم ارفع لوحة النظام خارج الكمبيوتر.
81. اقلب مجموعة لوحة النظام رأساً على عقب.
91. قم بإزالة بطاقة (بطاقات) Mini-Card (انظر [إزالة بطاقة \(بطاقات\) Mini-Card](#)).
02. قم بإزالة مجموعة وحدة امتصاص حرارة المعالج (انظر [إزالة مجموعة وحدة امتصاص حرارة المعالج](#)).

## استبدال لوحة النظام

1. اتبع الإرشادات الواردة في [قبل أن تبدأ](#).
2. أعد تركيب مجموعة وحدة امتصاص حرارة المعالج (انظر [أعد تركيب مجموعة وحدة امتصاص حرارة المعالج](#)).
3. أعد وضع بطاقة (بطاقات) Mini-Card (انظر [إعادة تركيب بطاقة \(بطاقات\) Mini-Card](#)).
4. اقلب مجموعة لوحة النظام رأساً على عقب.
5. قم بمحاذاة الموصلات الموجودة على لوحة النظام بالفتحات الموجودة على قاعدة الكمبيوتر، واستخدم أعمدة المحلأة الموجودة على قاعدة الكمبيوتر لوضع قاعدة النظام في المكان الصحيح.
6. قم بإعادة تركيب المسامير الأربعة التي تثبت لوحة النظام بقاعدة الكمبيوتر.
7. وصل كابل البطارية الخلفية المصغرة وكابل مكبر الصوت وكابل لوحة مصباح الحالة، بالإضافة إلى كابل موصل مهبطي التيار المتردد بالموصلات الخاصة بكل منها في لوحة النظام.
8. ضع دعامة مسند راحة اليد اليسرى على قاعدة الكمبيوتر.
9. قم بفك المسامير الذي يثبت دعامة مسند راحة اليد اليسرى.
01. أعد تركيب الغطاء الأوسط (انظر [إعادة تركيب الغطاء الأوسط](#)).
11. أعد تركيب مجموعة الشاشة (انظر [إعادة وضع مجموعة الشاشة](#)).
21. اتبع التعليمات من [خطوة 6](#) إلى [خطوة 8](#) في [إعادة تركيب مجموعة محرك الأقراص الثابتة](#).
31. أعد تركيب مروحة المعالج (انظر [إعادة تركيب مجموعة المروحة](#)).
41. أعد تركيب بطاقة Bluetooth (انظر [إعادة تركيب بطاقة Bluetooth](#)).
51. أعد تركيب مسند راحة اليد (انظر [إعادة تركيب مسند راحة اليد](#)).
61. أعد وضع لوحة المفاتيح (انظر [إعادة تركيب لوحة المفاتيح](#)).
71. اقلب الكمبيوتر وأعد تركيب المسامير الذي يثبت دعامة مسند راحة اليد اليسرى بقاعدة الكمبيوتر.

81. أعد تركيب وحدة (وحدات) الذاكرة (انظر إعادة تركيب وحدة (وحدات) الذاكرة).

91. أعد تركيب غطاء الوحدة (انظر إعادة تركيب غطاء الوحدة).

02. أعد تركيب البطارية (انظر استبدال البطارية).

△ **تنبيه:** قبل تشغيل الكمبيوتر، أعد تركيب كل المسامير التوجيهية وتأكد من عدم وجود مسامير لولبية مفكوكة داخل الكمبيوتر. قد يؤدي عدم القيام بذلك إلى إتلاف الكمبيوتر.

12. ابدأ تشغيل الكمبيوتر.

📌 **ملاحظة:** بعد استبدال لوحة النظام، أدخل رقم الصيانة الخاص بالكمبيوتر في نظام الإدخال والإخراج الأساسي (BIOS) الخاص بلوحة النظام البديلة.


22. أدخل رقم الصيانة (انظر إدخال رقم الصيانة في نظام الإدخال والإخراج الأساسي (BIOS)).


## إدخال رقم الصيانة في نظام الإدخال والإخراج الأساسي (BIOS)


1. تأكد من توصيل مهبطي التيار المتردد وتركيب البطارية الرئيسية بشكل صحيح.
2. ابدأ تشغيل الكمبيوتر.
3. اضغط على <F2> أثناء الاختبار الذاتي عند بدء التشغيل (POST) للدخول إلى برنامج إعداد النظام.
4. انتقل إلى علامة التبويب الخاصة بالأمان وأدخل رقم الصيانة في الحقل Set Service Tag (تعيين رقم الصيانة).

[رجوع إلى صفحة المحتويات](#)

## الملاحظات والتنبيهات والتحذيرات

**ملاحظة:**  تبيين الملاحظة المعلومات الهامة التي تساعدك على تحقيق استفادة أفضل من الكمبيوتر.

**تنبيه:**  يشير التنبيه إلى احتمال تلف المكونات المادية أو فقدان البيانات، ويخبرك بكيفية تجنب المشكلة.

**تحذير:**  تشير كلمة "تحذير" إلى احتمال حدوث تلف بالممتلكات أو وقوع إصابة شخصية أو الوفاة.

المعلومات الواردة في هذه الوثيقة عرضة للتغيير دون إشعار.  
حقوق النشر لعام 2010 © شركة **Dell Inc.** كافة الحقوق محفوظة.

يُمنع منعاً باتاً إجراء أي نسخ لهذه المواد بأي شكل من الأشكال بدون إذن كتابي من شركة Dell Inc.

العلامات التجارية المستخدمة في هذا النص: Dell، وشعار **DELL**، **Inspiron**، **DELL** هي علامات تجارية لشركة Dell Inc. **Bluetooth** هي علامة تجارية مسجلة لشركة Bluetooth SIG, Inc. وتستخدمها Dell بموجب ترخيص، أما **Windows** وشعار زر بدء تشغيل **Windows** فهي علامات تجارية أو علامات تجارية مسجلة لشركة Microsoft Corporation في الولايات المتحدة وأو بلدان أخرى.

قد يتم في هذا المستند أيضاً استخدام علامات تجارية وعلامات تجارية مسجلة أخرى للإشارة إما إلى هيئات لها حق في هذه العلامات أو الأسماء الخاصة بمنتجاتها. تعلن شركة Dell Inc. اتصالها من أية استفادة خاصة بهذه العلامات والأسماء التجارية بخلاف ما يخصها من أسماء وعلامات.